

# **INFORME D'IGUALTAT DE GÈNERE DE LA FACULTAT D'ECONOMIA I EMPRESA**

## **CURS 2024-25**

---

Junta de Facultat, desembre 2025

## **ÍNDEX**

<b>1.INTRODUCCIÓ I NORMATIVA .....</b>	<b>3</b>
<b>2.CONSIDERACIONS A L'INFORME DEL III PLA D'IGUALTAT .....</b>	<b>6</b>
<b>3. EL GÈNERE EN XIFRES A LA FACULTAT D'ECONOMIA I EMPRESA.....</b>	<b>7</b>
<b>4. ACCIONS ESPECÍFIQUES .....</b>	<b>31</b>

## 1. INTRODUCCIÓ I NORMATIVA

La Universitat Rovira i Virgili (URV) va elaborar un dels primers plans d'igualtat de les universitats catalanes i espanyoles. L'informe *La igualtat d'oportunitats per raó de gènere a la URV* es va presentar el 2006 i els resultats obtinguts indicaven diversos biaixos i diferències que calia canviar o millorar. Des d'aleshores s'han desenvolupat dos Plans d'Igualtat i actualment es troba en vigor el III Pla d'igualtat aprovat el 27 de febrer del 2020. El Consell de Govern de 27 d'agost de 2020, va aprovar una nova estructura de coordinació de les accions dirigides per la Unitat d'Igualtat de la URV. Aquesta estructura està orientada a una sèrie d'accions per l'assoliment dels Plans d'igualtat de la URV.

El Pla d'Igualtat és el compromís de la nostra universitat per promoure i garantir la igualtat entre homes i dones. Recentment, per complir aquesta missió, es desenvolupa el Codi ètic de la Universitat Rovira i Virgili, aprovat pel Claustre el 14 de juliol de 2020, a més de la normativa en aquesta matèria. La Unitat d'Igualtat fa seus aquests mandats per seguir fent-ne una universitat més igualitària, més justa i més lliure. .

En el marc del III Pla d'Igualtat, la primera mesura prevista és la definició i la constitució de la Unitat d'Igualtat, a la qual s'incorpora l'Observatori de la Igualtat, amb la dotació dels recursos humans i materials necessaris perquè pugui acomplir les seves funcions. També es crea una figura descentralitzada, el/la Responsable d'Igualtat de Centre, així com la Comissió d'Igualtat i el Consell Assessor de la Unitat. . El o la responsable d'igualtat és un càrrec unipersonal nomenat pel degà/ana que s'encarrega d'executar les mesures previstes al Pla d'igualtat adreçades als centres, promouen i impulsen les polítiques d'igualtat de la URV a cada centre i fan d'enllaç entre els centres i la Unitat d'Igualtat.

S'escau mencionar les funcions de les responsables d'Igualtat de Centre:

- a) Implementar i avaluar la implementació del Pla d'igualtat a cada centre.
- b) Facilitar l'execució de les accions proposades per la Unitat d'Igualtat.
- c) Recollir i canalitzar les propostes d'accions i necessitats en matèria d'igualtat que es detectin en els centres.
- d) Vetllar per la incorporació de la perspectiva de gènere en la docència del centre, seguint la guia elaborada per AQU Catalunya *Marc general per a la incorporació de la perspectiva de gènere en la docència universitària. (Mesura 4.2. Pla)* i les Guies per a una docència universitària amb perspectiva de gènere de la xarxa Vives d'universitats.
- e) Assistir i participar a les reunions de la Comissió d'Igualtat, òrgan col·legiat de consulta per assessorar la Unitat de Igualtat per promoure la política d'igualtat de gènere a la URV, proposar a la Unitat les estratègies d'actuació i els recursos necessaris a la institució, i fer un seguiment de la implementació d'aquesta planificació.
- f) Elaborar un breu recull anual de les accions i demandes que es Plantegin o bé que es duguin a terme en els centres, i enviar aquest recull a l'Observatori de la Igualtat.

Cal destacar el "PROTOCOL DE PREVENCIÓ I ACTUACIÓ EN L'ÀMBIT DE VIOLÈNCIES MASCLISTES I CONTRA LGTBI QUE AFECTI A L'ESTUDIANTAT DE LA URV" Aprovat en Consell de Govern d'11 de juliol de 2019 Modificat pel Consell de Govern de 17 de desembre de 2019. Aquest protocol només aplica en casos relatius a l'estudiantat (modificat amb data 05/02/2025 des de la Unitat d'igualtat de la URV)

El protocol per a treballador/es de la URV va per una altra via, està descrit en el pla de prevenció de Riscos Laborals, i segueix un procediment diferent:



Font: Unitat d'Igualtat URV

Cal destacar l'Acord de Claustre de febrer de 2023 pel que s'aprova el Reglament intern de la Comissió d'Igualtat de Gènere de la Universitat Rovira i Virgili. D'acord amb l'article 74 de l'Estatut de la URV, aprovat per l'Acord del Govern de la Generalitat de Catalunya GOV/40/2022, de 8 de març (DOGC 8623, de 10 de març de 2022), les comissió estatutàries de la URV han d'elaborar i aprovar el seu règim de funcionament intern. En compliment d'això, la Comissió d'Igualtat de Gènere de la URV (CI) estableix el seu règim d'organització i funcionament.

Les funcions de la Comissió d'Igualtat de Gènere són:

- Assessorar la Unitat d'Igualtat en les seves activitats i funcions.
- Promoure la transversalitat de la perspectiva i de la igualtat de gènere en tots els àmbits d'activitat de la Universitat i les polítiques universitàries, així com promoure i desenvolupar el Pla d'igualtat.
- Impulsar campanyes de sensibilització, informació i formació en matèria d' igualtat de gènere adreçades a la comunitat universitària i les activitats de promoció de la URV.
- Avaluar l'aplicació a la URV del marc legal en matèria d'igualtat de gènere i elaborar els informes que consideri pertinents.
- Promoure recomanacions i propostes d'acció que tendeixin a millorar els indicadors d'igualtat i posar en marxa aquestes accions.

- f) Participar en les activitats d'altres comissions o grups de treball per promoure i enfortir la transversalitat de la perspectiva de gènere.
- g) Totes les altres funcions que en matèria d'igualtat de gènere el Claustre li encomani.

Correspon al Claustre de la URV establir la composició de la Comissió. (Art. 74 de l'Estatut de la URV).

La Comissió està formada per 25 membres:

- a) El rector o rectora, o persona en qui delegui, que exercirà les funcions de la presidència.
- b) El director o directora de la Unitat d'Igualtat.
- c) El tècnic o tècnica d'igualtat adscrit a la Unitat d'Igualtat.
- d) Dos/dues estudiants (que no siguin de la mateixa facultat o escola), designats pels membres claustrals a proposta del Consell d'Estudiants.
- e) El o la responsable d'igualtat de cada facultat i escola, designat per la junta de facultat o escola.
- f) Una persona representant de l'Oficina de Compromís Social, designada pel vicerector/a responsable de la Oficina.
- g) Una persona representant del Gabinet de Programació i Qualitat, designada pel vicerector/a responsable del Gabinet
- h) Una persona representant de l'Oficina de Suport a la Recerca, designada pel vicerector/a responsable de la Oficina
- i) Una persona representant de l'Escola de Doctorat, designada pel vicerector/a responsable de la Escola
- j) Un membre del personal docent i investigador, designat pels representants claustrals del PDI, a proposta del president/a
- k) Un membre del personal d'administració i serveis, designat pels representants claustrals del PAS
- l) Un/a representant del Consell Social

La composició de la Comissió haurà de respectar els criteris de paritat vigents a la URV.

Finalment, fer constància de la instrucció de la Unitat d'Igualtat, d'introduir entre els objectius del Centre actuacions en termes d'igualtat en el nou Contracte Programa 2023-2026.

## 2. CONSIDERACIONS A L'INFORME DEL III PLA D'IGUALTAT

Aquest és el cinquè informe que s'elabora pel Responsable d'Igualtat de la Facultat d'Economia i Empresa (en endavant FEE) tot seguint un procés de sistematització de la informació que arriba genèricament al col·lectiu de la FEE pels canals formals de comunicació del centre.

L'aprovació del Marc general per a la incorporació de la perspectiva de gènere en la docència universitària, per la Comissió d'Avaluació Institucional i de Programes d'AQU Catalunya, és un primer pas cap al compliment del manament de l'article 28 de la Llei 17/2015, del 21 de juliol, d'igualtat efectiva de dones i homes, que exigeix "incloure en el currículum dels graus i dels programes de postgrau la promoció de la perspectiva de gènere d'una manera transversal i dels estudis sobre la contribució de les dones al llarg de la història en tots els àmbits del coneixement i en l'activitat acadèmica i investigadora". Aquest marc general n'aclareix els conceptes i les dimensions més rellevants, i proporciona una guia amb diferents elements de diagnòstic i amb indicadors d'avaluació que afecten tant el plantejament de les titulacions com la manera en què s'imparteixen.

Els indicadors essencials són de caràcter quantitatiu relatius al nombre de dones i homes participants a l'activitat acadèmica. Es obvi que la incorporació de la perspectiva de gènere, fet que implica aspectes molt més qualitius als programes docents és de difícil mesura i més subjecta a debat i interpretació de la comunitat del Centre. No obstant als programes de les assignatures és possible observar temes específics dedicats al gènere i una assignatura específica en el Grau d'Economia.

També destacar que no consta que s'hagi activat cap protocol d'assetjament relacionat amb gènere (queixes o denúncies) a la FEE des de la implantació del protocol l'any 2019 fins el curs acadèmic 2024-25..

### 3. EL GÈNERE EN XIFRES A LA FACULTAT D'ECONOMIA I EMPRESA

A continuació es proporcionen dades bàsiques sobre la distribució per sexe dels diferents grups que componen la FEE durant el curs 2024-25. Tota la informació detallada a continuació ha estat recollida de publicacions oficials de la Universitat Rovira i Virgili i disponible a les seves pàgines web.

- Equip deganat de la FEE 3 homes i 4 dones.
- Dels dos departaments amb seu a la facultat un estava dirigit per un home (Departament de Gestió d'Empreses) i l'altre per una dona (departament d'Economia). Quant a la secretaria dels departaments les dues són dones. I el PTGAS adscrit al departament són 2 dones al DGE i 2 dones al DECO.
- 5 de les 9 persones del personal d'administració i serveis (PTGAS) adscrites al centre són dones (3 OSD, 1TSQD i 1 a consergeria).
- La coordinació dels tres Màsters de la FEE recau en 2 dones i 1 home.

A continuació, es detalla la distribució d'estudiants, taxa de rendiment i titulats per sexe per cadascun dels ensenyaments de la FEE (Taules 1, 2, 3, 4, 5 i 6). Com en l'informe del curs anterior, en l'informe d'aquest curs incorporem la taula 7 i 8 amb el detall del PDI de la FEE segons sexe.

Taula 1. Estudiants matriculats/des de grau per gènere

Ensenyament	Gènere	19-20		20-21		21-22		22-23		23-24		24-25	
		Est.	%	Est.	%	Est.	%	Est.	%	Est.	%	Est.	%
FIC	Dona	170	54,7%	157	49,2%	161	48,1%	148	44,8%	148	41,2%	175	46,1%
	Home	141	45,3%	162	50,8%	174	51,9%	182	55,2%	211	58,8%	205	53,9%
	<b>Total</b>	<b>311</b>		<b>319</b>		<b>335</b>		<b>330</b>		<b>359</b>		<b>380</b>	
ADE-Reus	Dona	277	48,5%	268	49,9%	251	46,7%	233	45,2%	246	45,6%	241	42,9%
	Home	294	51,5%	279	51,0%	286	53,3%	283	54,8%	293	54,4%	321	57,1%
	<b>Total</b>	<b>571</b>		<b>547</b>		<b>537</b>		<b>516</b>		<b>539</b>		<b>562</b>	
ADE-Tortosa	Dona	59	45,4%	65	40,6%	64	44,4%	64	42,4%	63	40,4%	76	48,1%
	Home	71	54,6%	95	59,4%	80	55,6%	87	57,6%	93	59,6%	82	51,9%
	<b>Total</b>	<b>130</b>		<b>160</b>		<b>144</b>		<b>151</b>		<b>156</b>		<b>158</b>	
ECO	Dona	50	35,5%	79	58,5%	67	37,9%	67	36,8%	66	36,3%	74	37,8%
	Home	91	64,5%	56	41,5%	110	62,1%	115	63,2%	116	63,7%	122	62,2%
	<b>Total</b>	<b>141</b>		<b>135</b>		<b>177</b>		<b>182</b>		<b>182</b>		<b>196</b>	
ADE+FIC	Dona	71	55,5%	70	64,2%	79	59,0%	82	62,6%	79	61,2%	78	57,4%
	Home	57	44,5%	39	35,8%	55	41,0%	49	37,4%	50	38,8%	58	42,6%
	<b>Total</b>	<b>128</b>		<b>109</b>		<b>134</b>		<b>131</b>		<b>129</b>		<b>136</b>	
ADE+Dret	Dona	62	64,6%	3	20,0%	76	63,9%	80	65,6%	82	63,6%	85	61,2%
	Home	34	35,4%	12	80,0%	43	36,1%	42	34,4%	47	36,4%	54	38,8%
	<b>Total</b>	<b>96</b>		<b>15</b>		<b>119</b>		<b>122</b>		<b>129</b>		<b>139</b>	
ADE+TDAWIM	Dona	3	30,0%	3	20,0%	4	26,7%	2	50,0%	2	50,0%	1	100,0%
	Home	7	70,0%	12	80,0%	11	73,3%	2	50,0%	2	50,0%	0	0,0%
	<b>Total</b>	<b>10</b>		<b>15</b>		<b>15</b>		<b>4</b>		<b>4</b>		<b>1</b>	
ADE+MK Reus	Dona	--	--	--	--	5	41,7%	12	60,0%	17	53,1%	24	54,5%
	Home	--	--	--	--	7	58,3%	8	40,0%	5	46,9%	20	45,5%
	<b>TOTAL</b>					<b>12</b>		<b>20</b>		<b>32</b>		<b>44</b>	
ADE+MK Tortosa	Dona	--	--	--	--	2	40,0%	11	68,8%	15	71,4%	15	53,6%
	Home	--	--	--	--	3	60,0%	5	31,3%	6	28,6%	13	46,4%
	<b>TOTAL</b>					<b>5</b>		<b>16</b>		<b>21</b>		<b>28</b>	
<b>GRAUS FEE</b>	<b>Dona</b>	<b>692</b>	<b>49,9%</b>	<b>708</b>	<b>49,7%</b>	<b>709</b>	<b>48,0%</b>	<b>699</b>	<b>47,5%</b>	<b>718</b>	<b>46,3%</b>	<b>769</b>	<b>46,8%</b>
	<b>Home</b>	<b>695</b>	<b>50,1%</b>	<b>716</b>	<b>50,3%</b>	<b>769</b>	<b>52,0%</b>	<b>773</b>	<b>52,5%</b>	<b>833</b>	<b>53,7%</b>	<b>875</b>	<b>53,2%</b>
	<b>Total</b>	<b>1.387</b>		<b>1.424</b>		<b>1.478</b>		<b>1472</b>		<b>1551</b>		<b>1644</b>	

Font: SINIA-Qualitat titulacions (ACRG03) Data d'extracció de les dades: Octubre 2025

Figura 1. Matriculació de graus per gènere (2024-25)

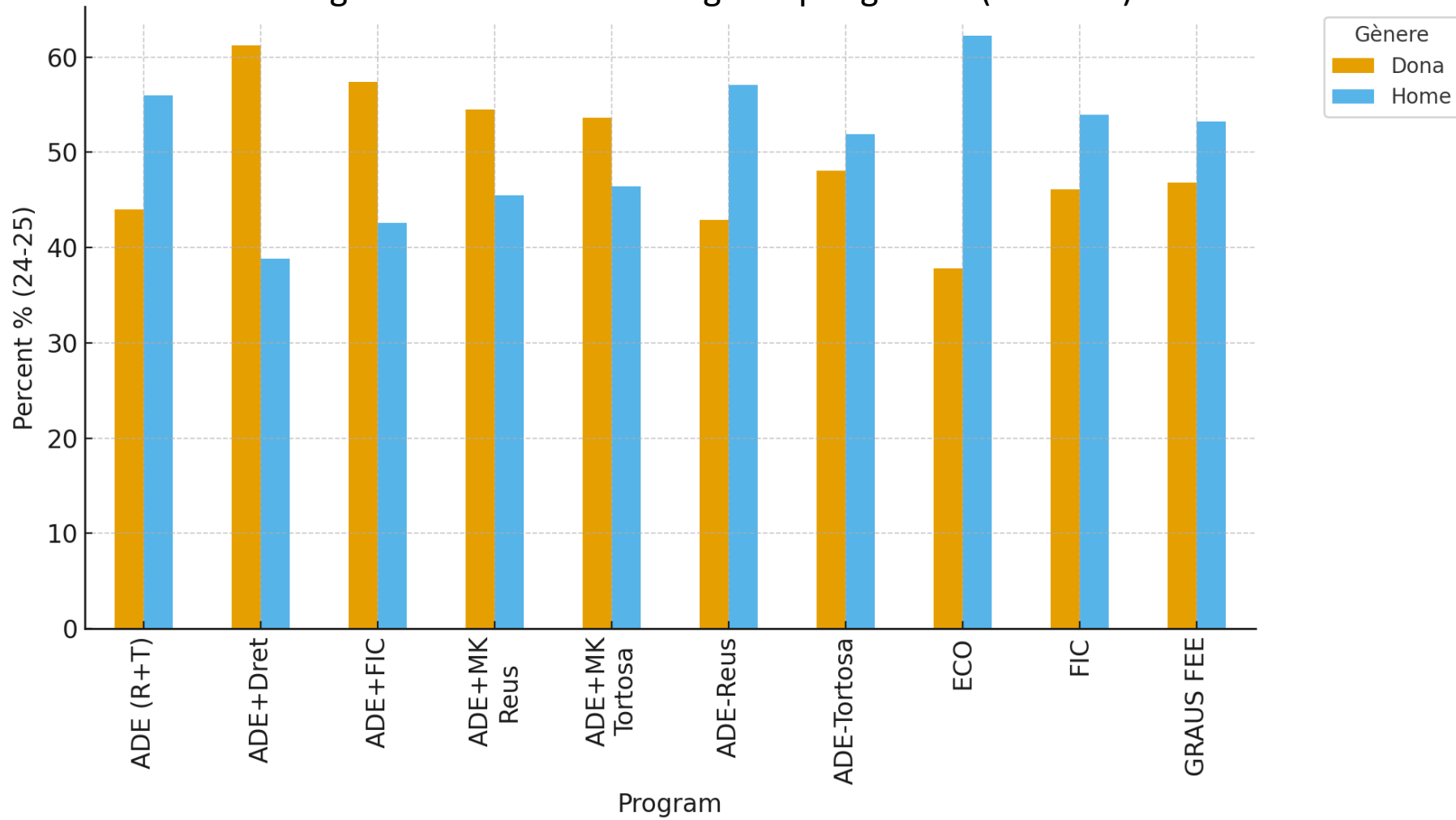
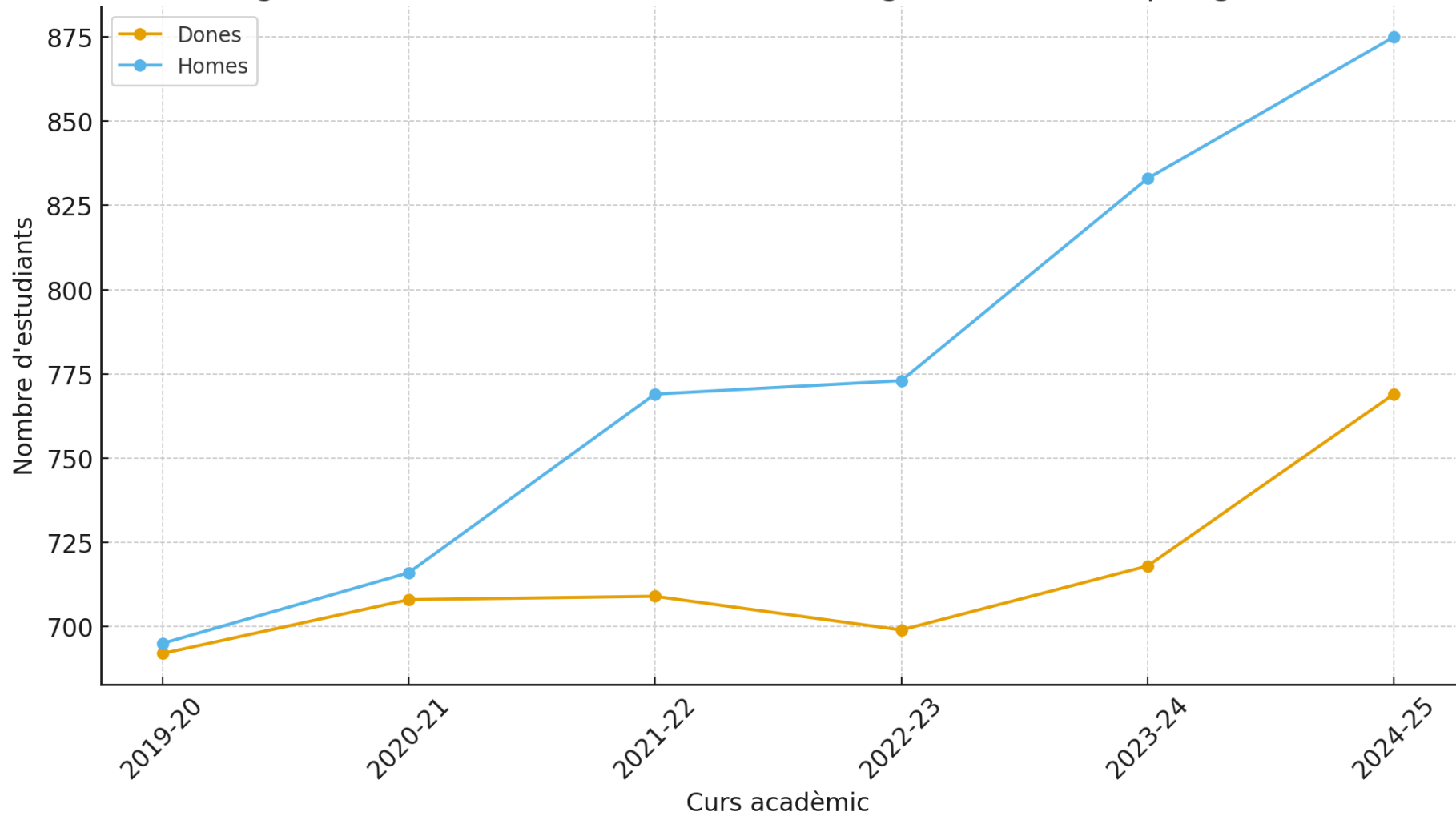


Figura 1 bis. Estudiants matriculats als graus de la FEE per gènere



Taula 2. Estudiants matriculats/des de màster per gènere

Ensenyament	Gènere	19-20		20-21		21-22		22-23		23-24		24-25	
		Est.	%	Est.	%	Est.	%	Est.	%	Est.	%	Est.	%
MEI	Dona	6	66,7%	--	--	6	43%	9	45,0%	9	45,0%	7	35,0%
	Home	3	33,3%	--	--	8	57%	11	55,0%	11	55,0%	13	65,0%
	<b>Total</b>	<b>9</b>				<b>14</b>		<b>20</b>		<b>20</b>		<b>20</b>	
MDE	Dona	16	45,7%	11	52,4%	11	44%	16	44,4%	20	50,0%	16	43,2%
	Home	19	54,3%	10	47,6%	14	56%	20	55,6%	20	50,0%	21	56,8%
	<b>Total</b>	<b>35</b>		<b>21</b>		<b>25</b>		<b>36</b>		<b>40</b>		<b>37</b>	
MMI	Dona	14	60,9%	15	62,5%	13	52%	15	57,7%	11	55,0%	19	73,1%
	Home	9	39,1%	9	37,5%	12	48%	11	42,3%	9	45,0%	7	26,9%
	<b>Total</b>	<b>23</b>		<b>24</b>		<b>25</b>		<b>26</b>		<b>20</b>		<b>26</b>	
<b>MÀSTERS FEE</b>	Dona	<b>36</b>	<b>53,7%</b>	<b>26</b>	<b>57,8%</b>	<b>30</b>	<b>47%</b>	<b>40</b>	<b>48,8%</b>	<b>40</b>	<b>50,0%</b>	<b>42</b>	<b>50,0%</b>
	Home	<b>31</b>	<b>46,3%</b>	<b>19</b>	<b>42,2%</b>	<b>34</b>	<b>53%</b>	<b>42</b>	<b>51,2%</b>	<b>40</b>	<b>50,0%</b>	<b>41</b>	<b>50,0%</b>
	<b>Total</b>	<b>67</b>		<b>45</b>		<b>64</b>		<b>82</b>		<b>80</b>		<b>83</b>	
<b>FEE</b>	Dona	<b>728</b>	<b>50,1%</b>	<b>734</b>	<b>50,0%</b>	<b>739</b>	<b>48%</b>	<b>739</b>	<b>47,5%</b>	<b>758</b>	<b>46,7%</b>	<b>811</b>	<b>47,0%</b>
	Home	<b>726</b>	<b>49,9%</b>	<b>735</b>	<b>50,0%</b>	<b>803</b>	<b>52%</b>	<b>815</b>	<b>52,4%</b>	<b>873</b>	<b>53,3%</b>	<b>916</b>	<b>53,0%</b>
	<b>Total</b>	<b>1.454</b>		<b>1.469</b>		<b>1.542</b>		<b>1554</b>		<b>1631</b>		<b>1727</b>	

Font: SINIA-Qualitat titulacions (ACRM03)

Data d'extracció de les dades: Octubre 2025

Figura 2. Estudiants matriculats totals FEE (grau +màster) per gènere (2024-25)

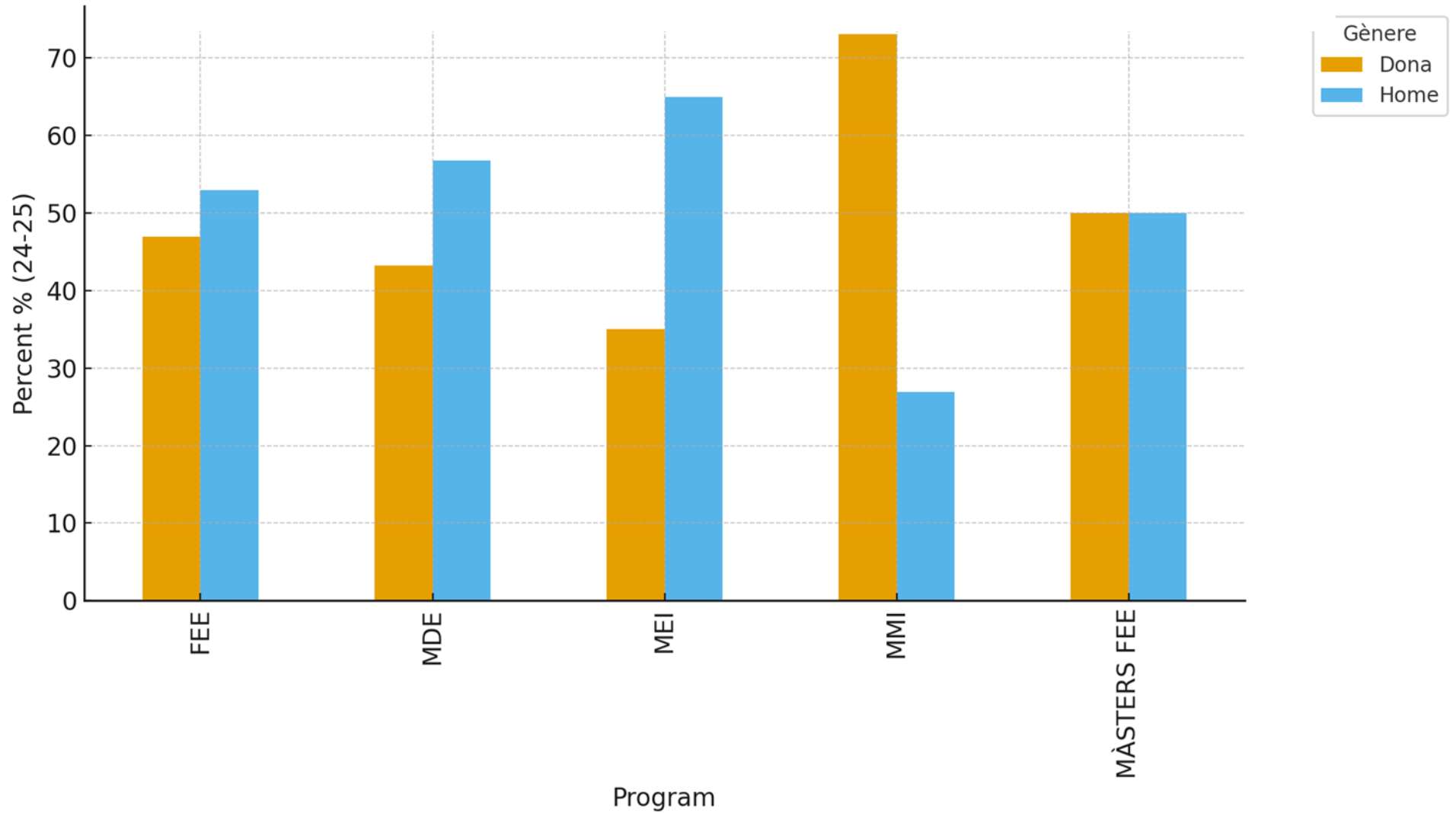
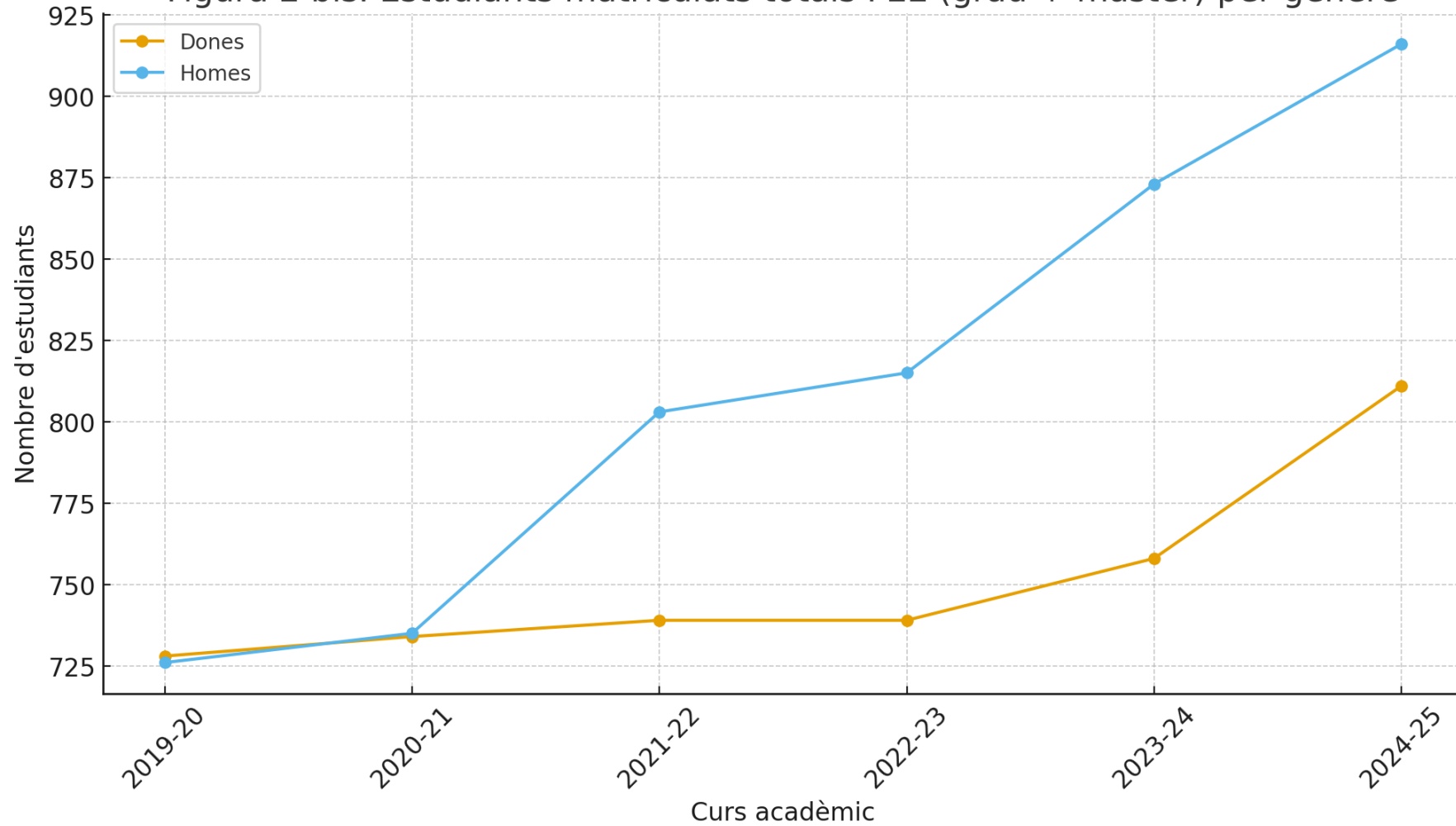


Figura 2 bis. Estudiants matriculats totals FEE (grau + màster) per gènere



Taula 3. Taxa de rendiment de grau per gènere.

Ensenyament	Gènere	Taxa de rendiment					
		2019-20	2020-21	2021-22	2022-23	2023-24	2024-25
FIC	Dona	79,3%	72,3%	65,4%	67,2%	66,7%	66,6%
	Home	74,3%	62,5%	63,2%	65,6%	65,9%	70,9%
ADE-REUS	Dona	84,1%	79,4%	77,0%	82,7%	81,3%	83,5%
	Home	78,0%	72,3%	71,5%	74,3%	71,6%	73,5%
ECO	Dona	78,9%	65,7%	63,9%	69,1%	66,3%	73,2%
	Home	68,6%	68,0%	67,5%	66,2%	69,2%	74,4%
ADE-Tortosa	Dona	77,0%	72,0%	73,8%	72,2%	82,0%	84,5%
	Home	75,5%	68,0%	65,8%	68,8%	75,0%	79,2%
ADE+FIC	Dona	95,4%	94,5%	92,6%	95,1%	93,3%	93,9%
	Home	92,1%	89,7%	85,8%	93,8%	91,6%	93,4%
ADE+DRET	Dona	91,7%	88,7%	87,2%	83,5%	83,9%	84,3%
	Home	86,5%	87,8%	86,6%	88,6%	91,1%	80,6%
ADE+TDAWIM	Dona	62,5%	75,7%	70,2%	100%	75,0%	75,0%
	Home	54,8%	66,0%	43,2%	100%	100,0%	---
ADE+MK-Reus	Dona			49,0%	83,7%	94,9%	96,0%
	Home			66,7%	84,7%	87,9%	94,0%
ADE+MK-Tortosa	Dona			100,0%	57,9%	72,7%	76,4%
	Home			63,0%	67,9%	89,2%	77,2%
<b>GRAUS FEE</b>	<b>Dona</b>	<b>84,3%</b>	<b>79,0%</b>	<b>76,2%</b>	<b>79,0%</b>	<b>79,6%</b>	<b>80,6%</b>
	<b>Home</b>	<b>77,6%</b>	<b>71,6%</b>	<b>70,0%</b>	<b>73,0%</b>	<b>82,4%</b>	<b>76,1%</b>

Font: SINIA-Qualitat titulacions (ACRG07)

Data d'extracció de les dades: Octubre 2025

Figura 3. Taxa de rendiment als graus de la FEE per gènere (2024-25)

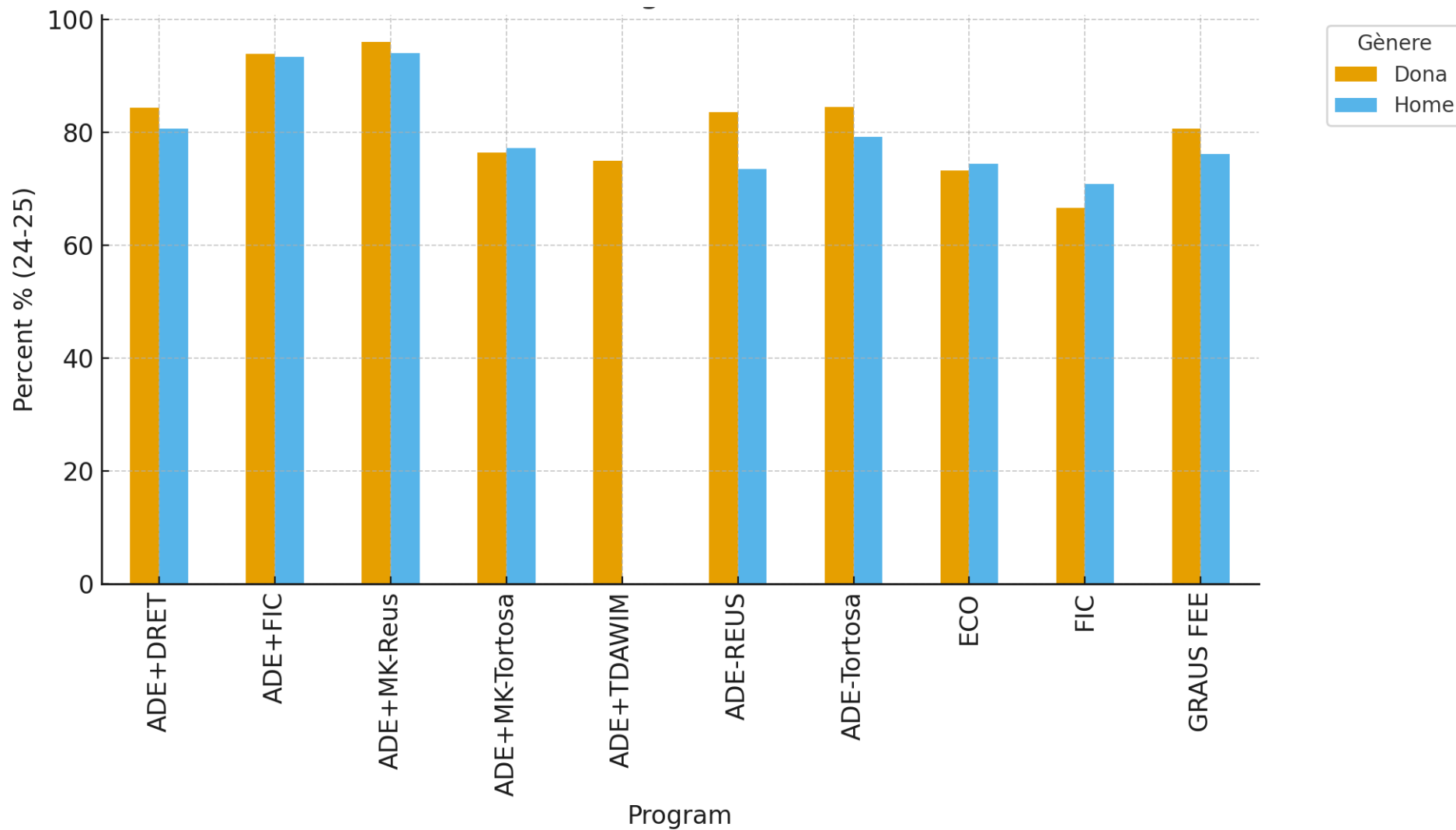
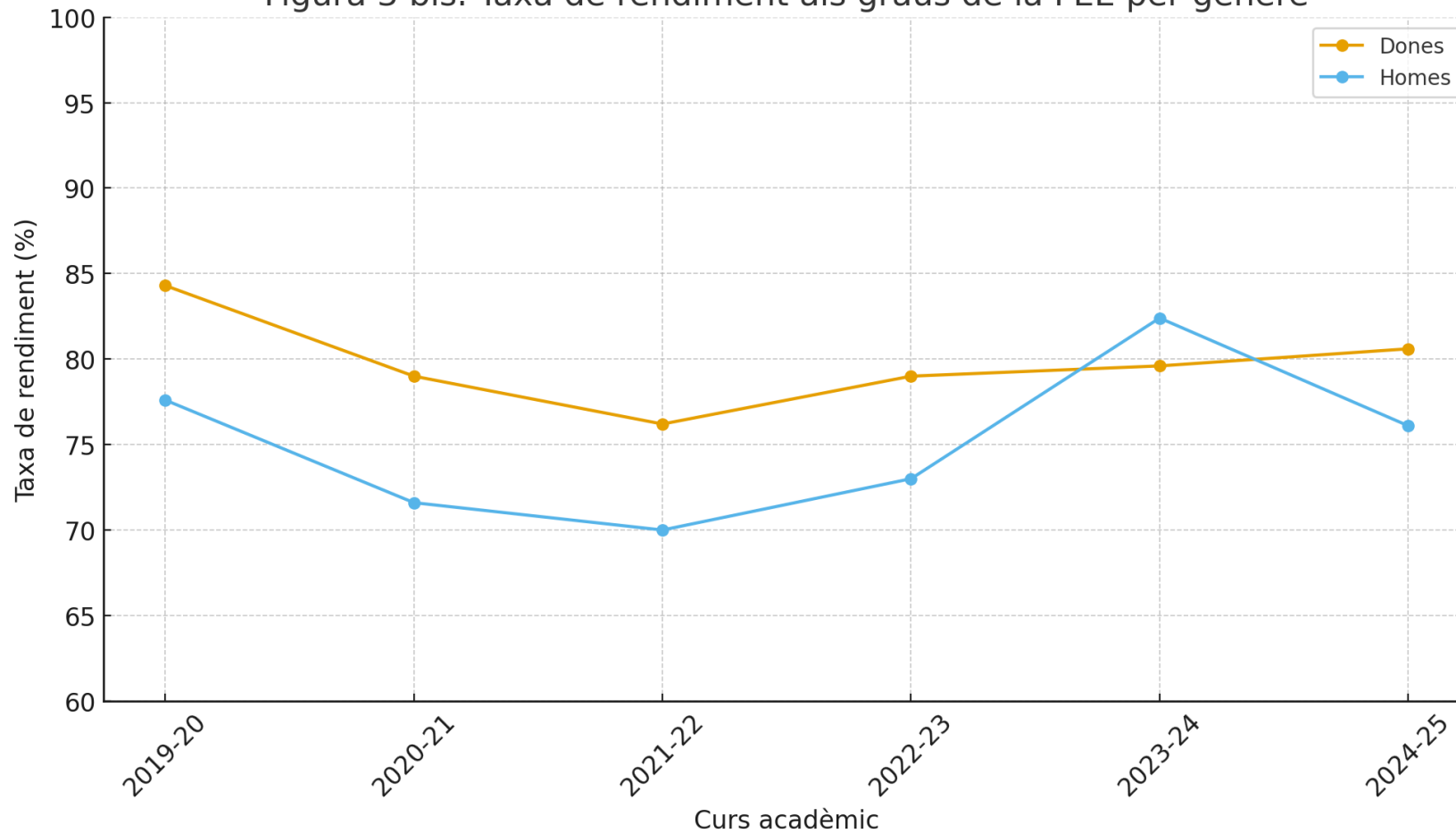


Figura 3 bis. Taxa de rendiment als graus de la FEE per gènere



Taula 4. Taxa de rendiment de màsters per gènere.

Ensenyament	Gènere	Taxa de rendiment					
		2019-20	2020-21	2021-22	2022-23	2023-24	2024-25
MEI (2014)	Dona	100,0%		78,6%	91,9%	83,3%	94,8%
	Home	43,8%		100,0%	76,2%	84,3%	80,4%
MDE (2016)	Dona	93,4%	83,3%	90,0%	91,2%	69,0%	80,4%
	Home	78,6%	80,9%	88,7%	87,0%	71,7%	93,9%
MMI (2016)	Dona	91,5%	82,9%	86,1%	99,5%	83,9%	97,7%
	Home	95,2%	74,4%	91,5%	100,0%	91,7%	77,8%
<b>MÀSTERS FEE</b>	Dona	<b>93,5%</b>	<b>83,1%</b>	<b>85,8%</b>	<b>94,4%</b>	<b>76,8%</b>	<b>91,2%</b>
	Home	<b>79,4%</b>	<b>77,8%</b>	<b>92,3%</b>	<b>88,0%</b>	<b>80,4%</b>	<b>86,3%</b>

Font: SINIA-Qualitat titulacions (ACRM05)

Data d'extracció de les dades: Octubre 2025

Figura 4. Taxa de rendiment als màsters de la FEE per gènere (2024-25)

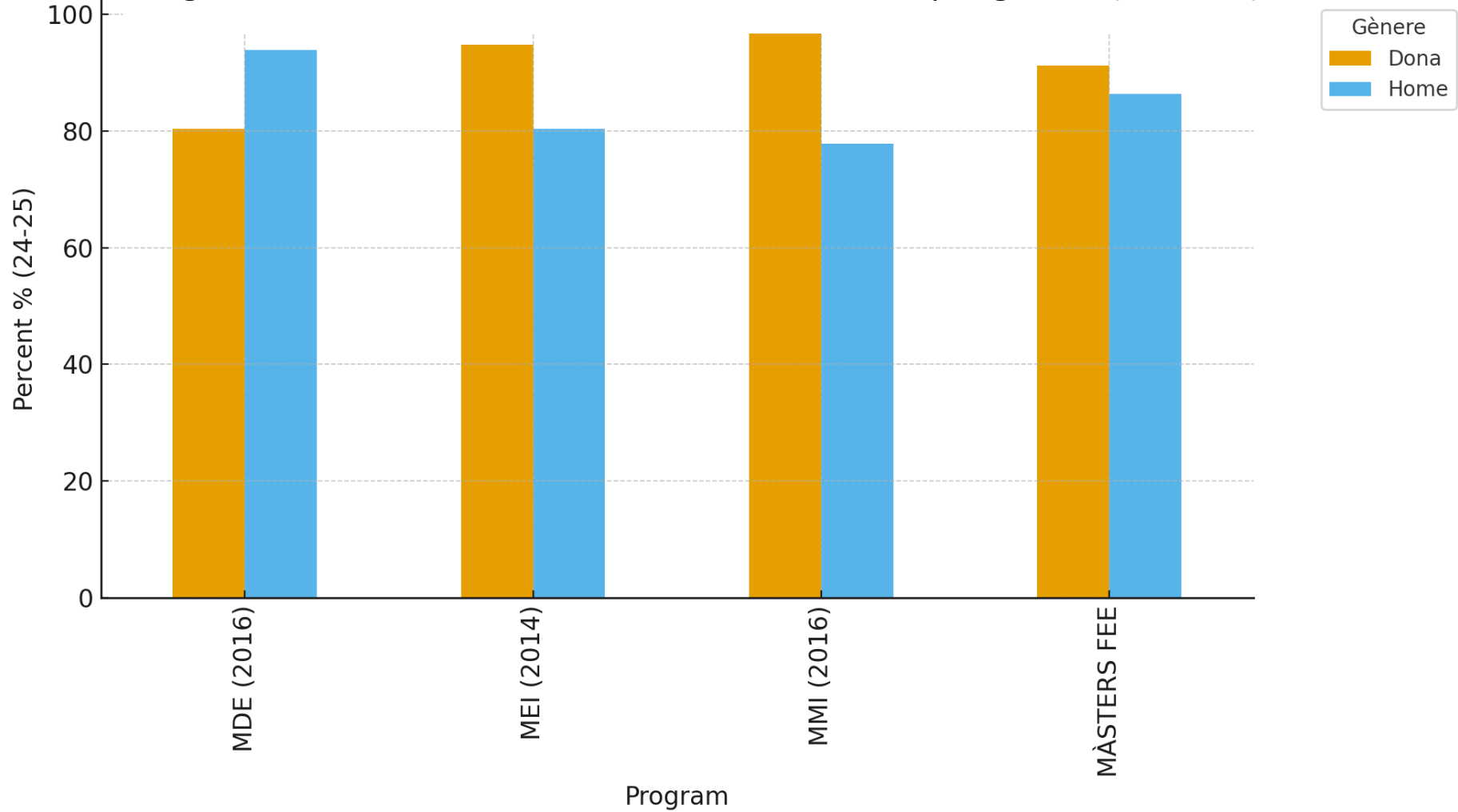
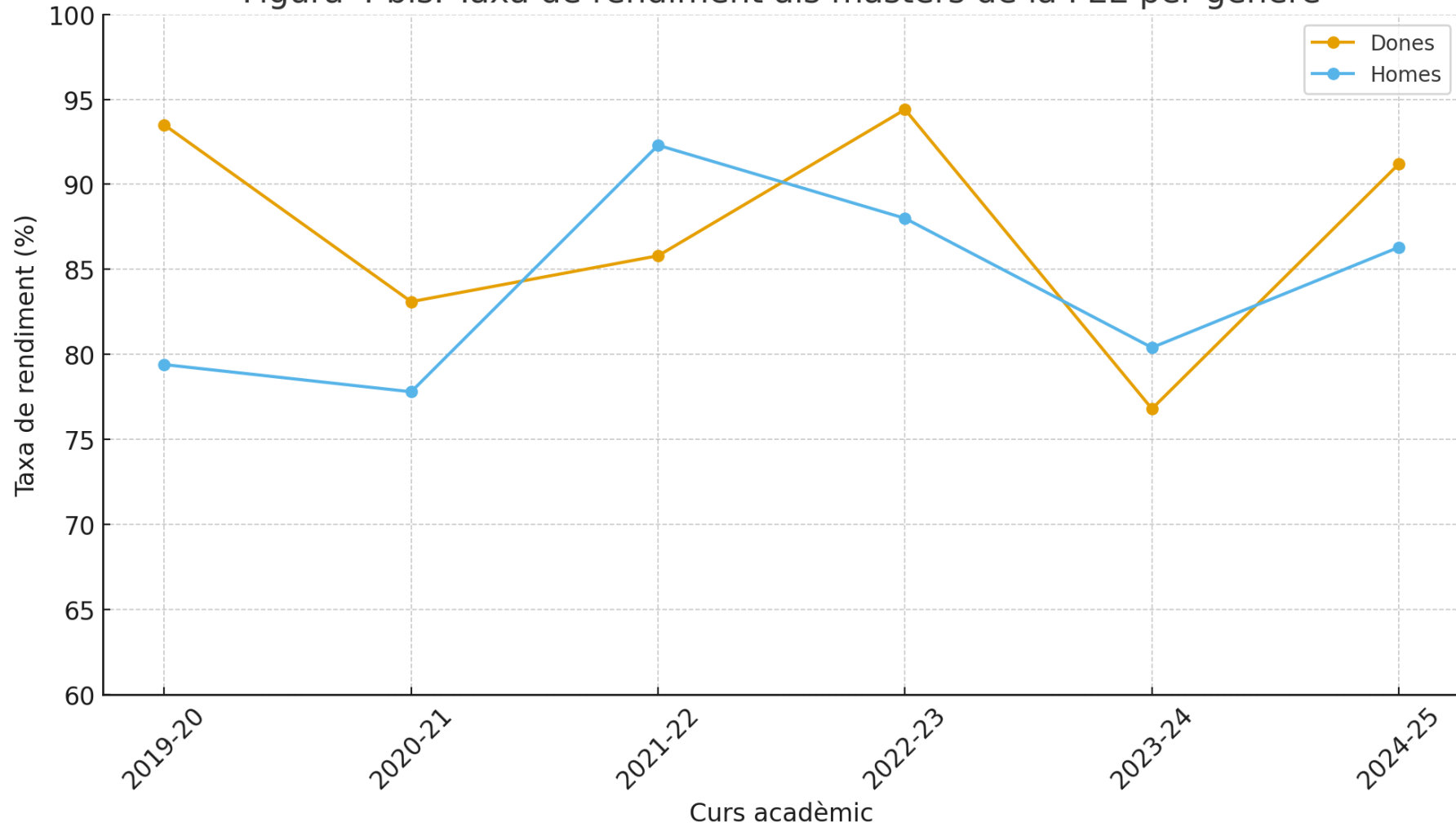


Figura 4 bis. Taxa de rendiment als màsters de la FEE per gènere



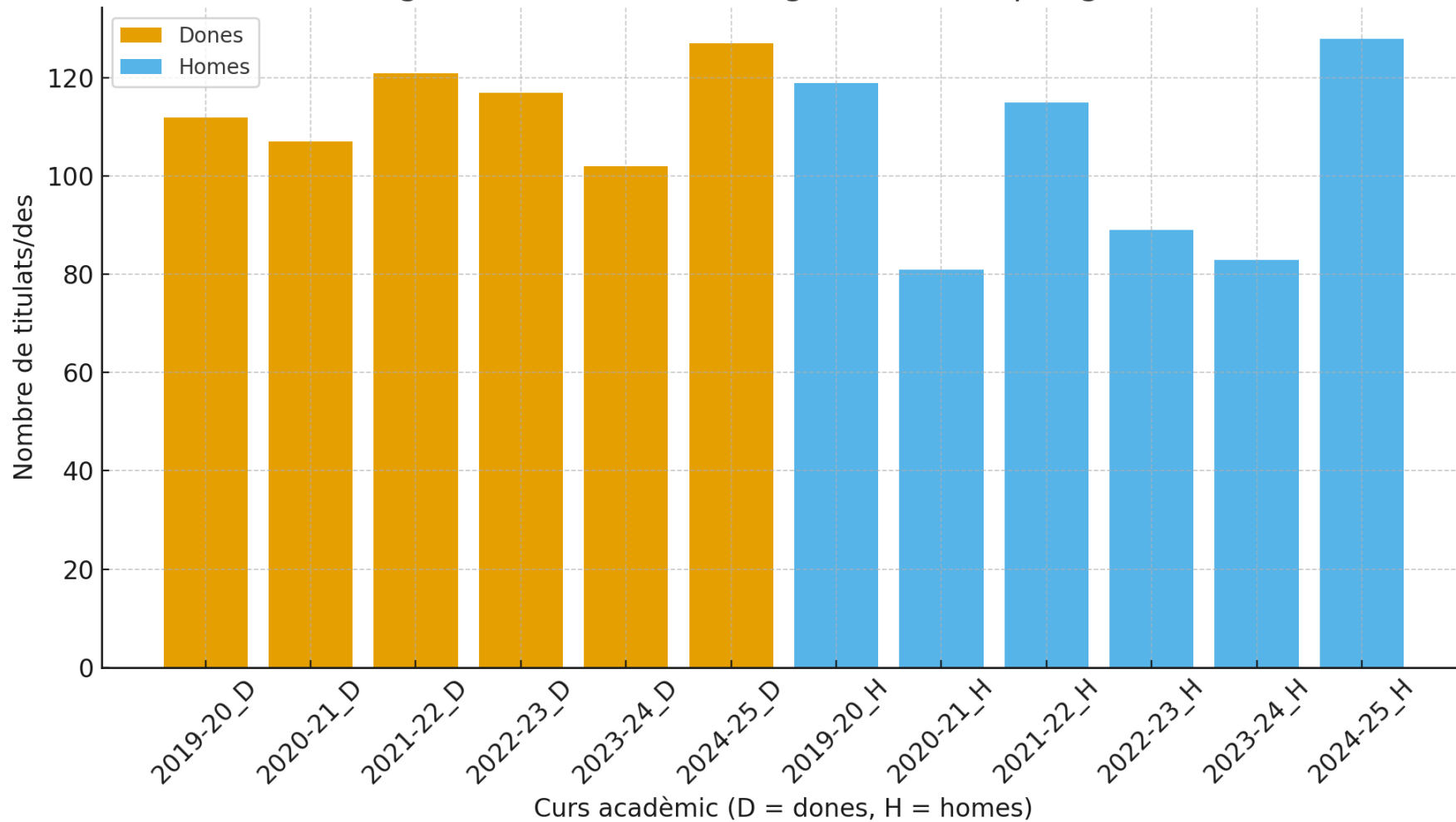
Taula 5. Titulats/des de grau per gènere.

Ensenyament	Gènere	Titulats/des											
		2019-20		2020-21		2021-22		2022-23		2023-24		2024-25	
FIC	DONA	29	59,2%	22	61,1%	27	49,1%	27	64,3%	18	46,2%	21	43,8%
	HOME	20	40,8%	14	38,9%	28	50,9%	15	35,7%	21	53,8%	27	56,3%
ADE	DONA	53	46,5%	50	56,2%	48	45,7%	45	51,1%	36	58,1%	56	53,8%
	HOME	61	53,5%	39	43,8%	57	54,3%	43	48,9%	26	41,9%	48	46,2%
ECO	DONA	5	41,7%	6	42,9%	8	40,0%	9	45,0%	9	45,0%	13	39,4%
	HOME	7	58,3%	8	57,1%	12	60,0%	11	55,0%	11	55,0%	20	60,6%
ADE-Tortosa	DONA	9	37,5%	6	40,0%	13	72,2%	10	55,6%	15	48,3%	9	45,0%
	HOME	15	62,5%	9	60,0%	5	27,8%	8	44,4%	14	51,7%	11	55,0%
ADE+FIC	DONA	10	43,5%	16	64,0%	17	68,0%	16	61,5%	13	59,1%	19	57,6%
	HOME	13	56,5%	9	36,0%	8	32,0%	10	38,5%	9	40,9%	14	42,4%
ADE+DRET	DONA	6	66,7%	7	77,8%	8	61,5%	10	83,3%	12	92,3%	9	52,9%
	HOME	3	33,3%	2	22,2%	5	38,5%	12	16,7%	1	7,7%	8	47,1%
<b>GRAUS FEE</b>	<b>DONA</b>	<b>112</b>	<b>48,5%</b>	<b>107</b>	<b>56,9%</b>	<b>121</b>	<b>51,3%</b>	<b>117</b>	<b>56,8%</b>	<b>102</b>	<b>55,1%</b>	<b>127</b>	<b>49,8%</b>
	<b>HOME</b>	<b>119</b>	<b>51,5%</b>	<b>81</b>	<b>43,1%</b>	<b>115</b>	<b>48,7%</b>	<b>89</b>	<b>43,2%</b>	<b>83</b>	<b>44,9%</b>	<b>128</b>	<b>50,2%</b>

Font: SINIA-Qualitat titulacions (ACRG11)

Data d'extracció de les dades: Octubre 2025

Figura 5. Titulats/des de grau a la FEE per gènere

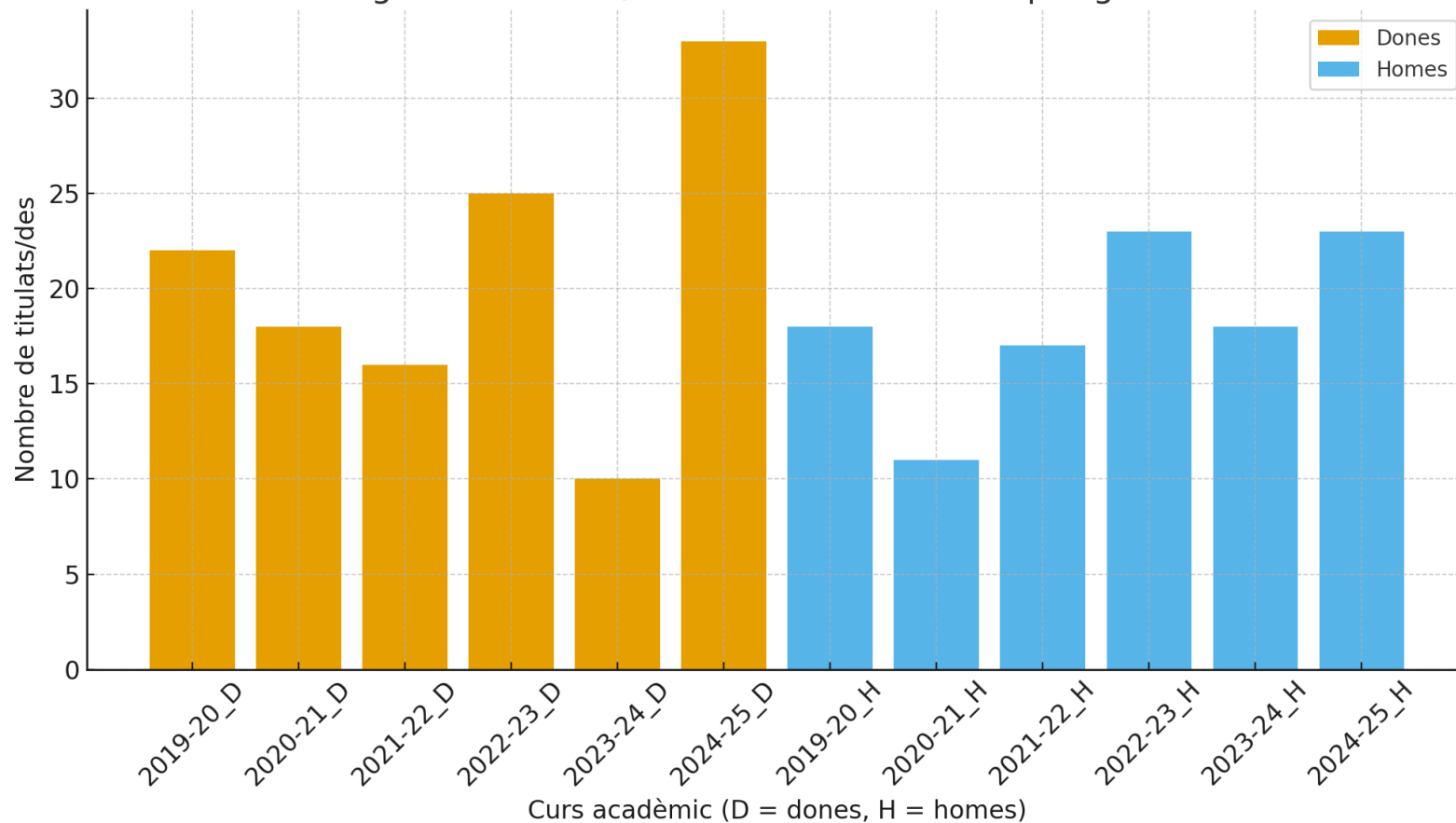


Taula 6. Titulats/des de màster per gènere.

Ensenyament	Gènere	Titulats/des											
		2019-20		2020-21		2021-22		2022-23		2023-24		2024-25	
MEI (2014)	DONA	5	83,3%			3	42,9%	4	50,0%	2	28,6%	6	60,0%
	HOME	1	16,7%			4	57,1%	4	50,0%	5	71,4%	4	40,0%
MDE (2016)	DONA	11	50,0%	7	53,8%	6	50,0%	7	43,8%	5	45,5%	10	41,7%
	HOME	11	50,0%	6	46,2%	6	50,0%	9	56,3%	6	54,5%	14	58,3%
MMI (2016)	DONA	6	50,0%	11	68,8%	7	50,0%	14	58,3%	3	30,0%	17	77,3%
	HOME	6	50,0%	5	31,3%	7	50,0%	10	41,7%	7	70,0%	5	22,7%
<b>MÀSTERS FEE</b>	<b>DONA</b>	<b>22</b>	<b>55,0%</b>	<b>18</b>	<b>62,1%</b>	<b>16</b>	<b>48,5%</b>	<b>25</b>	<b>52,1 %</b>	<b>10</b>	<b>35,7%</b>	<b>33</b>	<b>58,9%</b>
	<b>HOME</b>	<b>18</b>	<b>45,0%</b>	<b>11</b>	<b>37,9%</b>	<b>17</b>	<b>51,5%</b>	<b>23</b>	<b>47,9 %</b>	<b>18</b>	<b>64,3%</b>	<b>23</b>	<b>41,1%</b>

Font: SINIA-Qualitat titulacions (ACRM09)  
Data d'extracció de les dades: Octubre 2025

Figura 6. Titulats/des de màster a la FEE per gènere

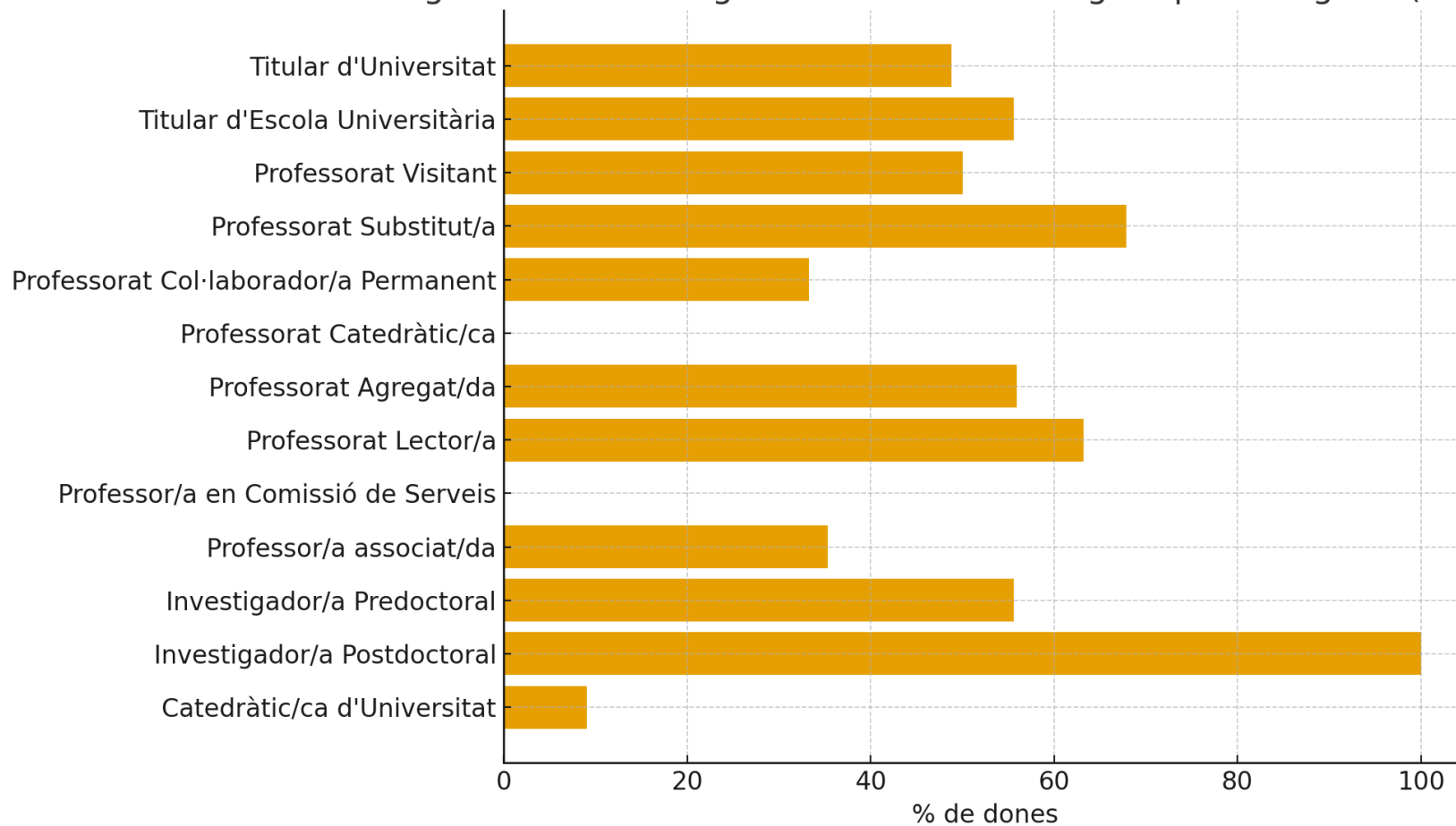


Taula 7. PDI de grau de la FEE per gènere.

2024-25					% PDI	
Ensenyament	Categoria	TOTAL	DONA	HOME	% DONA	% HOME
GRAUS FEE	Catedràtic d'Universitat	11	1	10	9,1%	90,9%
	Investigador Postdoctoral	1	1	--	100,0%	0,0%
	Investigador Predoctoral en formació	9	5	4	55,6%	44,4%
	Professor associat	102	36	66	35,3%	64,7%
	Professor en Comissió de Serveis	1	--	1	0,0%	100,0%
	Professorat Lector	19	12	7	63,2%	36,8%
	Professorat Agregat	34	19	15	55,9%	44,1%
	Professorat Catedràtic	3	--	3	0,0%	100,0%
	Professorat Col·laborador Permanent	3	1	2	33,3%	66,7%
	Professorat Substitut	28	19	9	67,9%	32,1%
	Professorat Visitant amb contracte	2	1	1	50,0%	50,0%
	Titular d'Escola Universitària	9	5	4	55,6%	44,4%
	Titular d'Universitat	41	20	21	48,8%	51,2%
	<b>Total</b>	<b>263</b>	<b>120</b>	<b>143</b>	<b>45,6%</b>	<b>54,4%</b>

Font: SINIA-Qualitat titulacions (ACRG15 dades per centre)  
Data d'extracció de les dades: Octubre 2025

Figura 7. Percentatge de dones al PDI de grau per categoria (2024-25)



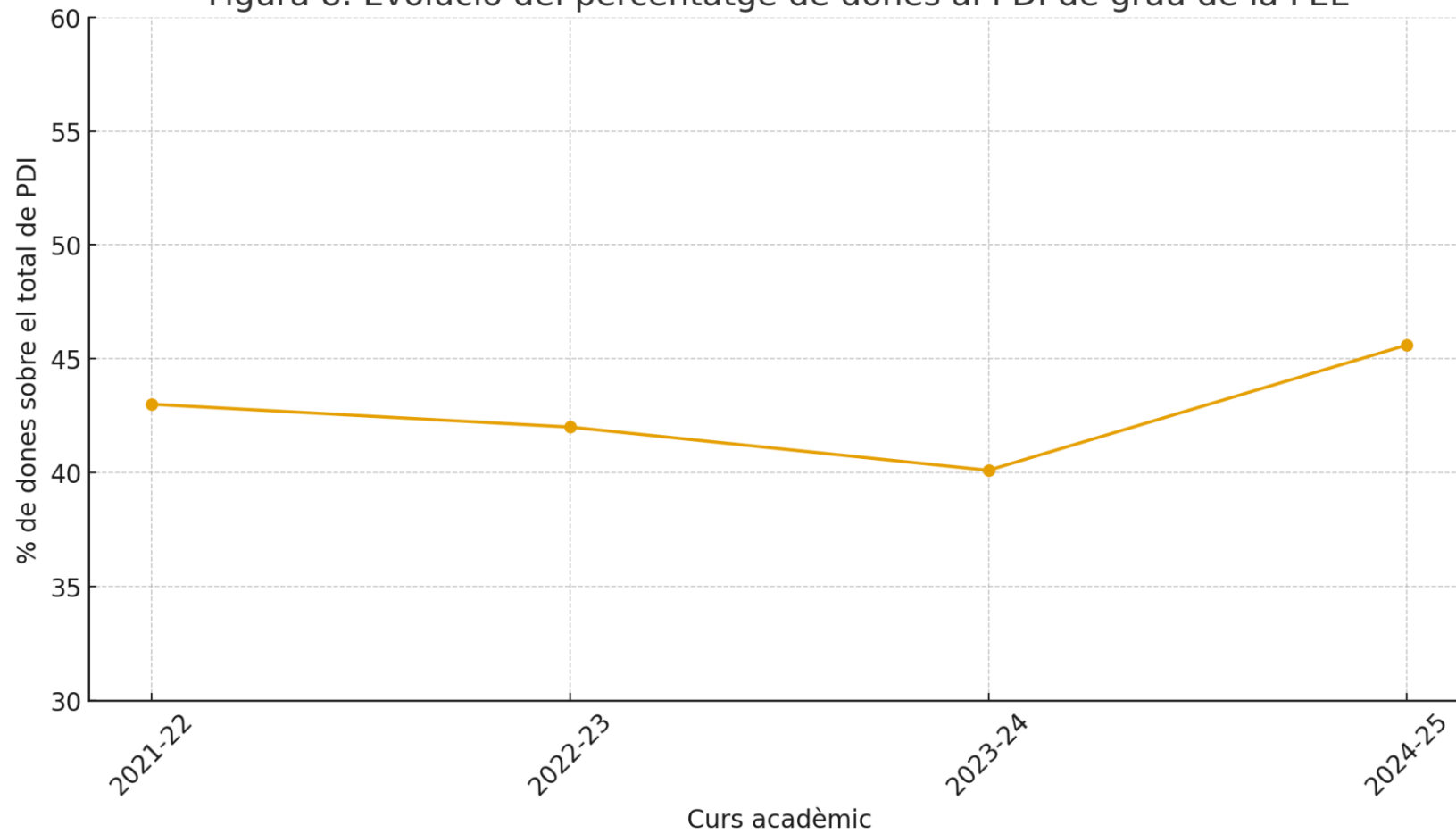
Taula 8. Evolució del PDI de grau de la FEE per gènere.

Ensenyament	Categoria	2021-22		2022-23		2023-24		2024-25	
		% PDI		%PDI		% PDI		% PDI	
		% DONA	% HOME	% DONA	% HOME	% DONA	% HOME	% DONA	% HOME
GRAUS FEE	Catedràtic d'Universitat	18%	82%	15%	85%	9,1%	90,9%	9,1%	90,9%
	Investigador Postdoctoral	60%	40%	60%	40%	80,0%	20,0%	100,0%	0,0%
	Investigador Predoctoral en formació	67%	33%	67%	33%	60,0%	40,0%	55,6%	44,4%
	Professor associat	40%	60%	38%	62%	29,1%	70,9%	35,3%	64,7%
	Professor en Comissió de Serveis	0%	100%	0%	100%	0,0%	100,0%	0,0%	100,0%
	Professorat Lector	56%	44%	50%	50%	50,0%	50,0%	63,2%	36,8%
	Professorat Agregat	53%	47%	54%	46%	55,9%	44,1%	55,9%	44,1%
	Professorat Catedràtic	20%	80%	0%	100%	0,0%	100,0%	0,0%	100,0%
	Professorat Col·laborador Permanent	25%	75%	0%	100%	33,3%	66,7%	33,3%	66,7%
	Professor Emèrit	--	--	--	--	0,0%	100,0%	--	--
	Professor Substitut	--	--	--	--	40,9%	59,1%	67,9%	32,1%
	Professorat Visitant amb contracte	0%	100%	0%	100%	0,0%	100,0%	50,0%	50,0%
	Titular d'Escola Universitària	47%	53%	45%	55%	61,5%	38,5%	55,6%	44,4%
	Titular d'Universitat	40%	60%	44%	56%	47,2%	52,8%	48,8%	51,2%
	<b>Total</b>	<b>43%</b>	<b>57%</b>	<b>42%</b>	<b>58%</b>	<b>40,1%</b>	<b>59,9%</b>	<b>45,6%</b>	<b>54,4%</b>

Font: SINIA-Qualitat titulacions (ACRG15 dades per centre)

Data d'extracció de les dades: Octubre 2025

Figura 8. Evolució del percentatge de dones al PDI de grau de la FEE

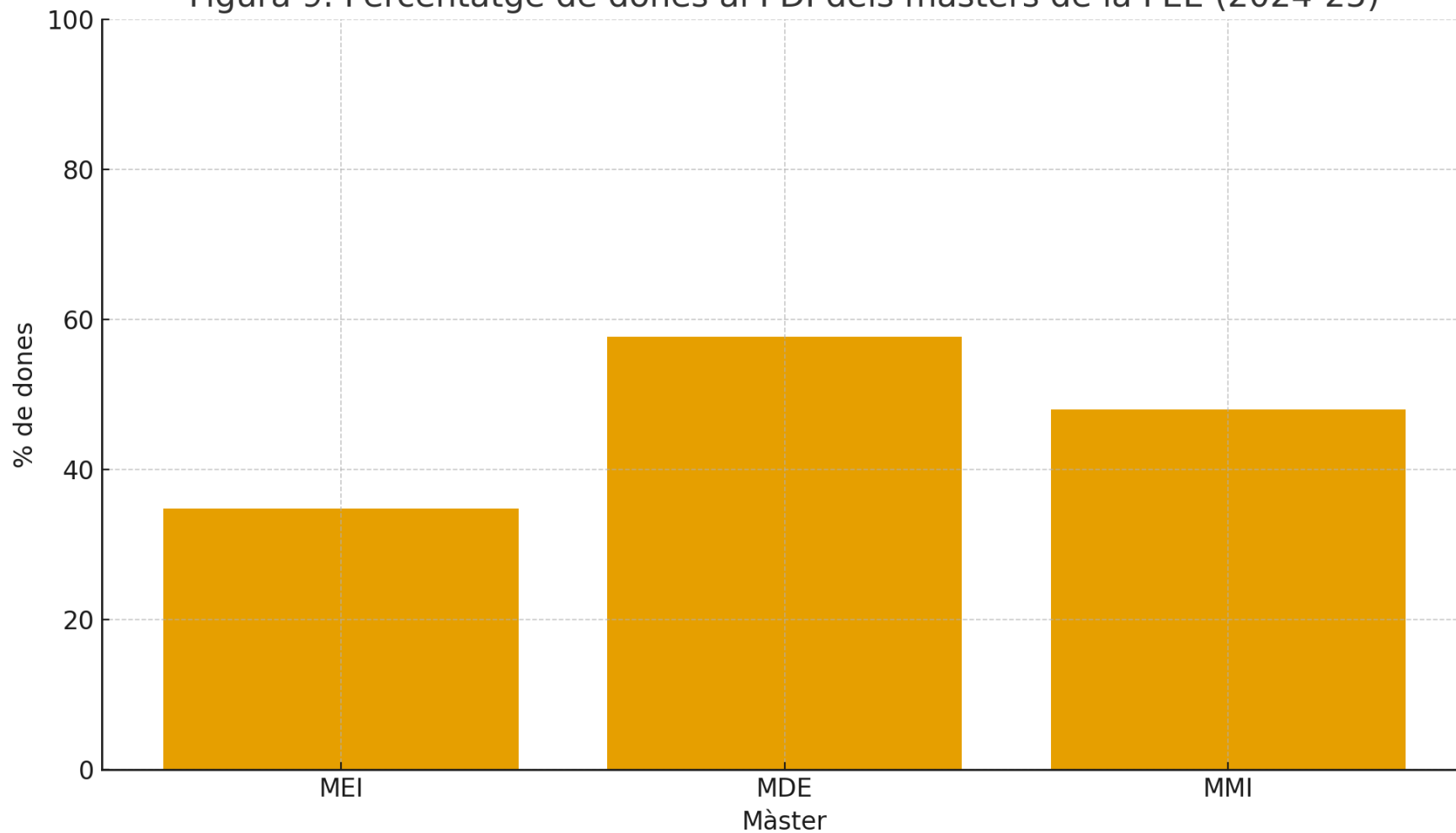


Taula 9. PDI de Màsters per gènere

Ensenyament	2024-25	Nombre de PDI			% PDI	
	Categoria	DONA	HOME	TOTAL	% DONA	% HOME
MEI (2014)	Catedràtic d'Universitat		2	2		100,0%
	Investigador Predoctoral en formació		1	1		100,0%
	Professor associat	1	1	2	50,0%	50,0%
	Professorat Lector	1		1	100,0%	
	Professorat Agregat	2	2	4	50,0%	50,0%
	Professorat Catedràtic	1		1	100,0%	
	Professorat Emèrit		1	1		100,0%
	Professorat Substitut		3	3		100,0%
	Titular d'Universitat	3	5	8	37,5%	62,5%
	<b>Total</b>	<b>8</b>	<b>15</b>	<b>23</b>	<b>34,8%</b>	<b>65,2%</b>
MDE (2016)	Catedràtic d'Universitat	1	2	3	33,3%	66,7%
	Professor associat	2	2	4	50,0%	50,0%
	Professorat Lector	4	1	5	80,0%	20,0%
	Professorat Agregat	3		3	100,0%	
	Professorat Catedràtic	1		1	100,0%	
	Titular d'Escola Universitària		1	1		100,0%
	Titular d'Universitat	4	5	9	44,4%	55,6%
	<b>Total</b>	<b>15</b>	<b>11</b>	<b>26</b>	<b>57,7%</b>	<b>42,3%</b>
MMI (2016)	Catedràtic d'Universitat		2	2		100,0%
	Investigador Predoctoral en formació	1		1	100,0%	
	Professor associat	4	2	6	66,7%	33,3%
	Professorat Lector	2	1	3	66,7%	33,3%
	Professorat Agregat	3	1	4	75,0%	25,0%
	Professorat Catedràtic		1	1		100,0%
	Professorat Substitut	1		1	100,0%	
	Titular d'Escola Universitària		1	1		100,0%
	Titular d'Universitat	1	5	6	16,7%	83,3%
	<b>Total</b>	<b>12</b>	<b>13</b>	<b>25</b>	<b>48,0%</b>	<b>52,0%</b>

Font: SINIA-Qualitat titulacions (ACRM13)  
Data d'extracció de les dades: Octubre 2025

Figura 9. Percentatge de dones al PDI dels màsters de la FEE (2024-25)

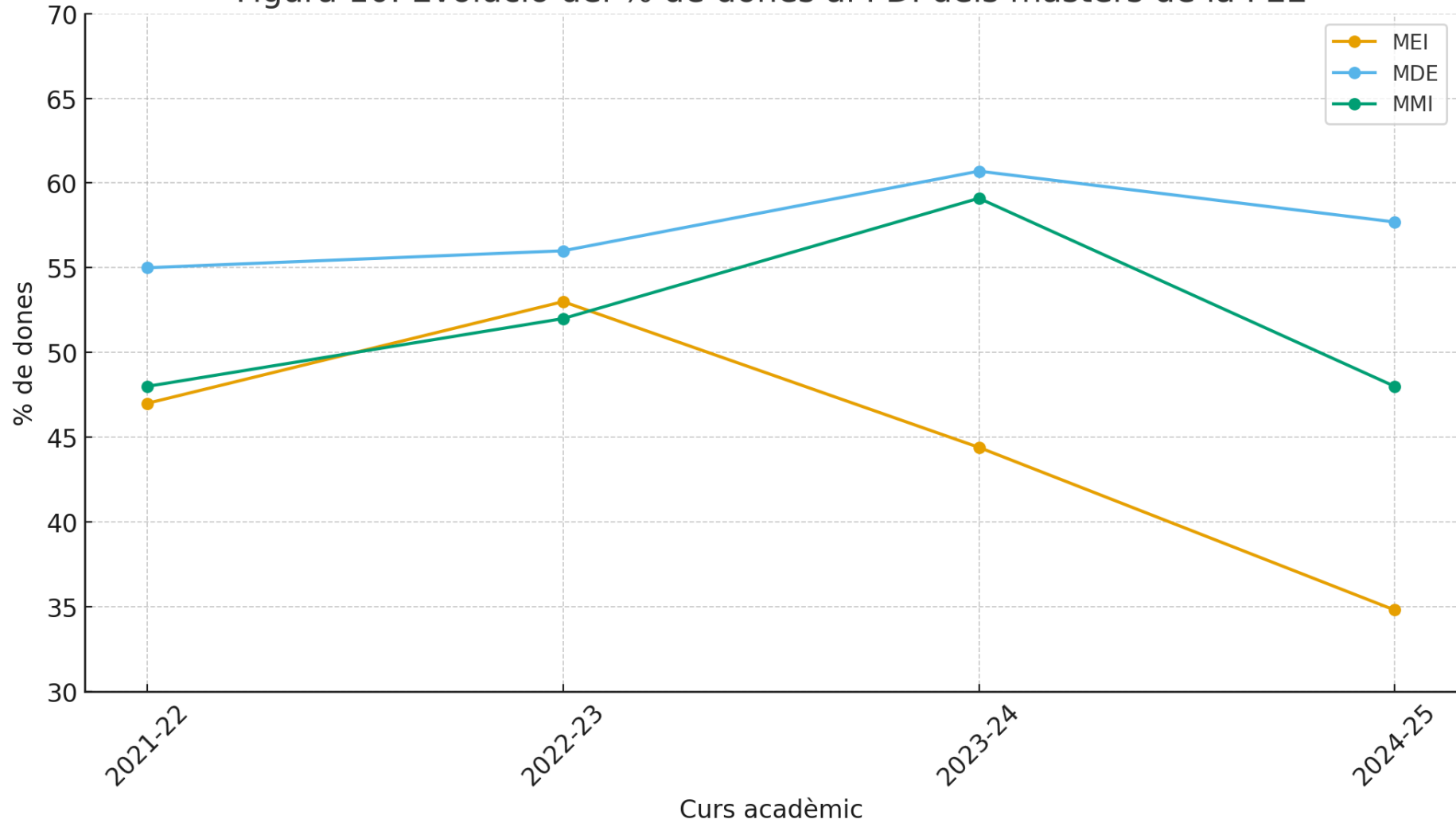


Taula 10. Evolució del PDI de Màsters per gènere

Ensenyament	Categoria	2021-22		2022-23		2023-24		2024-25	
		%PDI		% PDI		%PDI		%PDI	
		%DONA	%HOME	% DONA	% HOME	% DONA	% HOME	% DONA	% HOME
MEI (2014)	Catedràtic d'Universitat	0%	100%	0%	100%	--	--	--	100,0%
	Investigador predoctoral en formació	--	--	--	--	--	100,0%	--	100,0%
	Professor associat	57%	43%	71%	29%	80,0%	20,0%	50,0%	50,0%
	Professorat Lector	--	--	--	--	--	--	100,0%	--
	Professorat Agregat	50%	50%	50%	50%	--	100,0%	50,0%	50,0%
	Professorat Catedràtic	100%	0%	100%	0%	100,0%	--	100,0%	--
	Professorat Emèrit	--	--	--	--	--	100,0%	--	100,0%
	Professorat Substitut	--	--	--	--	--	100,0%	--	100,0%
	Titular d'Escola Universitària	0%	100%	0%	100%	--	--	37,5%	62,5%
	Titular d'Universitat	40%	60%	43%	57%	37,5%	62,5%	--	--
	<b>Total</b>	<b>47%</b>	<b>53%</b>	<b>53%</b>	<b>47%</b>	<b>44,4%</b>	<b>55,6%</b>	<b>34,8%</b>	<b>65,2%</b>
MDE (2016)	Catedràtic d'Universitat	33%	67%	33%	67%	--	100,0%	33,3%	66,7%
	Investigador Postdoctoral	0%	100%	--	--	--	--	--	--
	Professor associat	75%	25%	50%	50%	60,0%	40,0%	50,0%	50,0%
	Professorat Lector	0%	100%	100%	0%	75,0%	25,0%	80,0%	20,0%
	Professorat Agregat	75%	25%	60%	40%	80,0%	20,0%	100,0%	--
	Professorat Catedràtic	100%	0%	100%	0%	100,0%	--	100,0%	--
	Professorat substitut	--	--	--	--	100,0%	--	--	--
	Titular d'Escola Universitària	0%	100%	0%	100%	--	--	--	100,0%
	Titular d'Universitat	60%	40%	50%	50%	44,4%	55,6%	44,4%	55,6%
	<b>Total</b>	<b>55%</b>	<b>45%</b>	<b>56%</b>	<b>44%</b>	<b>60,7%</b>	<b>39,3%</b>	<b>57,7%</b>	<b>42,3%</b>
MMI (2016)	Catedràtic d'Universitat	0%	100%	33%	67%	33,3%	66,7%	--	100,0%
	Investigador Predoctoral en formació	0%	0%	100%	0%	100,0%	--	100,0%	--
	Professor associat	43%	57%	56%	44%	57,1%	42,9%	66,7%	33,3%
	Professorat Lector	0%	0%	0%	100%	100,0%	--	66,7%	33,3%
	Professorat Agregat	67%	33%	67%	33%	80,0%	20,0%	75,0%	25,0%
	Professorat Catedràtic	0%	100%	0%	100%	--	--	--	100,0%
	Professorat Substitut	--	--	--	--	--	--	100,0%	--
	Titular d'Escola Universitària	--	--	--	--	--	--	--	100,0%
	Titular d'Universitat	60%	40%	50%	50%	40,0%	60,0%	16,7%	83,3%
	<b>Total</b>	<b>48%</b>	<b>52%</b>	<b>52%</b>	<b>48%</b>	<b>59,1%</b>	<b>40,9%</b>	<b>48,0%</b>	<b>52,0%</b>

Font: SINIA-Qualitat titulacions (ACRM13)  
 Data d'extracció de les dades: Octubre 2025

Figura 10. Evolució del % de dones al PDI dels màsters de la FEE



### **Comentaris més rellevants sobre les taules i gràfics:**

#### **BLOC 1. Matrícula de grau i màster (Taules 1 i 2; Figures 1 bis, 2 bis)**

Les dades de la Taula 1 i la Figura 1 bis confirmen una tendència creixent de la matrícula global de grau a la FEE entre els cursos 2019-20 i 2024-25, que passa de 1.387 a 1.644 estudiants. Tot i aquest creixement, es constata una lleugera masculinització del conjunt dels estudis: el pes de les dones baixa del 49,9% al 46,8%, mentre que el dels homes puja fins al 53,2%.

Aquesta evolució global conté una segregació horitzontal marcada:

- Les dobles titulacions com el doble grau en ADE + Dret i i els dobles graus en ADE+Màrqueting i ADE+FiC continuen fortament feminitzades (més del 60% de dones en alguns cursos), fet que reforça el vincle entre dones i estudis amb component jurídic o de gestió.
- En canvi, el grau en Economia i bona part dels graus en ADE (especialment a Reus) es mantenen amb una majoria d'homes, amb les dones entorn del 35–40% en el cas d'Economia, sense canvis substancials al llarg dels cinc cursos analitzats.

A nivell de màsters, la Taula 2 i la Figura 2 bis mostren un escenari més equilibrat. El total de matriculació de màster també creix lleugerament (de 67 a 83 estudiants), i el conjunt de la FEE presenta un 50% de dones i 50% d'homes el curs 2024-25. Tanmateix, hi ha diferències rellevants entre programes:

- El MMI registra una forta feminització el 2024-25 (73,1% de dones), la qual cosa indica un especial atractiu d'aquest màster per a l'alumnat femení.
- El MDE es manté relativament equilibrat, amb lleugera majoria masculina (56,8% d'homes).
- El MEI presenta un patró invers: havia tingut cursos amb majoria femenina, però el 2024-25 mostra una inversió de tendència (35% de dones i 65% d'homes).

En conjunt, els gràfics permeten visualitzar que la FEE atrau un volum creixent d'estudiantat, però que aquest creixement es produeix sobretot en els perfils masculins de grau; mentre que als màsters s'observa una distribució més paritària amb punts de clara feminització (MMI).

#### **BLOC 2. Rendiment acadèmic (Taules 3 i 4; Figures 3 bis i 4 bis)**

La Figura 3 bis, basada en la Taula 3, evidencia que les dones mantenen sistemàticament una taxa de rendiment més alta que els homes als graus durant tot el període 2019-20 / 2024-25. El rendiment global femení als graus se situa de manera estable al voltant del 79–81%, mentre que el masculí oscil·la entre el 70% i el 82%, amb més volatilitat d'un curs a l'altre.

Alguns aspectes destacats:

- Al grau en ADE-Reus, la bretxa de rendiment és persistent: el 2024-25 les dones arriben al 83,5% de rendiment, davant el 73,5% dels homes (10 punts de diferència).
- En titulacions on les dones són minoria (com Economia), el seu rendiment no només no és inferior, sinó que es manté molt proper o superior al dels homes en diversos cursos. Això trenca la idea que la seva menor presència respongui a una menor capacitat acadèmica.
- En dobles titulacions d'alt rendiment (ADE+FiC, ADE+Dret, ADE+MK), es consoliden valors molt elevats per a tots dos sexes, sovint per sobre del 90%, però les dones hi acostumen a situar-se lleugerament per sobre.

Pel que fa als màsters, la Taula 4 i la Figura 4 bis mostren taxes de rendiment molt altes per ambdós sexes, sovint per sobre del 85%. Tot i això, s'observen alguns matisos:

- En el conjunt de Màsters FEE, les dones presenten el 2024-25 una taxa del 91,2% i els homes del 86,3%.
- Hi ha cursos concrets on la tendència s'inverteix en algun programa (per exemple, homes amb millor rendiment en determinats anys del MEI o del MDE), però la foto global del període reforça la imatge d'un millor rendiment femení.

En síntesi, els gràfics de rendiment posen de manifest una "bretxa inversa": tot i que els homes són actualment lleugerament majoritaris en matrícula, les dones acumulen millors resultats acadèmics de manera sostinguda.

### BLOC 3. Titulació de grau i màster (Taules 5 i 6; Figures 5 i 6)

Les Taules 5 i 6, conjuntament amb les Figures 5 i 6, permeten analitzar l'evolució dels titulats/des:

- En grau, el nombre total de titulats/des de la FEE creix lleugerament al llarg del període. El curs 2024-25 s'observa una quasi paritat: 127 dones titulades (49,8%) i 128 homes (50,2%).
- Tot i aquesta paritat global, persisteix la segregació per titulacions:
  - En ADE (Reus) la presència de dones entre els titulats/des tendeix a ser elevada i en alguns cursos superior a la dels homes.
  - A Economia i ADE-Tortosa, en canvi, predomina la titulació masculina, tot i que amb variabilitat segons el curs.

En màsters, la Figura 6 mostra oscil·lacions més fortes en el pes de les dones titulades:

- El curs 2023-24 va ser especialment masculinitzat en resultats (només 35,7% de dones titulades), però el 2024-25 es produeix un gir important: les dones passen a ser el 58,9% de les titulades de màster.
- El MMI destaca com a cas paradigmàtic: el 2024-25 les dones representen el 77,3% dels titulats, en coherència amb la feminització de la matrícula i el bon rendiment acadèmic.

Aquesta combinació de dades suggereix que, malgrat els desequilibris en alguns programes, la sortida amb èxit dels estudis (graduació) mostra una tendència clarament positiva per a les dones, especialment en l'àmbit dels màsters.

### BLOC 4. PDI de grau: estructura i evolució (Taules 7 i 8; Figures 7 i 8)

Les Taules 7 i 8 i les Figures 7 i 8 permeten observar tant la fotografia fixa del curs 2024-25 com l'evolució recent del PDI de grau:

- La Figura 8 mostra que el percentatge total de dones al PDI de grau ha passat del 43% (2021-22) al 45,6% (2024-25), després d'un mínim del 40,1% el 2023-24. Per tant, es percep una recuperació recent de la presència femenina, que situa la Facultat molt a prop de la paritat.
- La Figura 7 i la Taula 7 evidencien, però, una distribució desigual per categories:
  - Les dones són majoria a les categories de Professorat Lector (63,2%), Agregat (55,9%), Substitut (67,9%) i Titular d'Escola Universitària (55,6%). Això indica que la FEE disposa d'una "base" i un "mig nivell" de carrera acadèmica clarament feminitzats.

- En canvi, a la categoria de Catedràtic/ca d'Universitat de grau, només hi ha 1 dona de 11 places (9,1%), mentre que la resta són homes. També a les figures de Professorat Catedràtic i altres llocs de màxim rang, el pes de les dones és nul o testimonial.

Aquest patró confirma l'existència d'un "sostre de vidre" molt clar: la carrera acadèmica de moltes professores sembla intensificar-se i consolidar-se en categories mitjanes, però troba obstacles per arribar al nivell més alt de promoció. El fet que el percentatge global de dones al PDI augmenti, però que la seva presència a la càtedra continuï sent molt baixa, reforça la necessitat de polítiques específiques de promoció i acompanyament.

BLOC 5. PDI de màsters: distribució per ensenyament (Taules 9 i 10; Figures 9 i 10)

Les Taules 9 i 10, juntament amb les Figures 9 i 10, permeten analitzar el PDI que imparteix docència als màsters:

- La Figura 9 mostra que el 2024-25 el percentatge de dones al PDI de màsters és:
  - 34,8% al MEI,
  - 57,7% al MDE,
  - 48,0% al MMI.

Per tant, el MDE presenta una clara majoria femenina entre el professorat, mentre que el MEI es troba clarament masculinitzat, i el MMI mostra un equilibri relativament proper a la paritat.

- La Figura 10 recull l'evolució del % de dones al PDI de màster des de 2021-22 fins a 2024-25:
  - Al MEI, s'observa una tendència decreixent de la presència femenina (del 47% al 34,8%), que contrasta amb el millor rendiment acadèmic femení al màster i pot ser un element a revisar en termes de referents i rols de model per a l'estudiantat.
  - Al MDE, la proporció de dones al PDI es manté alta i relativament estable (entre el 55% i el 60%), consolidant-lo com l'ensenyament de màster amb major presència femenina en la docència.
  - Al MMI, després d'un pic del 59,1% de dones el 2023-24, el percentatge baixa fins al 48% el 2024-25, situant-se de nou en un escenari proper a la paritat.

En conjunt, el PDI de màsters presenta menys desequilibris que el PDI de grau, però encara amb diferències notables entre programes. El cas del MEI (masculinitzat en PDI i alumnat el darrer curs) suggereix la conveniència de dissenyar accions específiques per incrementar la visibilitat de professores i investigadores en àmbits més tècnics o quantitius.

#### 4. ACCIONS ESPECÍFIQUES

Data	Acció i Organitzador	Detall de l'acció	Destinataris
26/10/2024	Inauguració de la XXIV Trobada d'estudiants gitanes de Catalunya a la Facultat	Acollida de la trobada a les instal·lacions de la FEE. Foment de la diversitat i inclusió.	Col·lectiu vulnerable i comunitat universitària
05/02/2025	Unitat d'Igualtat URV	Actuació en l'àmbit de violències masclistes i contra LGTBI que afectin l'estudiantat de la URV	Comunitat universitària
13/03"2025	Càtedra d'emprenedoria. Accions 8M	Igualtat i Lideratge. Promps per superar resistències de comunicació	Campus Bellisens
07(05/2025	Unitat d'Igualtat-FEE-ETSA	Trobades per centres o campus per explicar el Protocol d'assetjament als membres dels Consells d'Igualtat i equips de deganats/equips de direcció.	Campus Bellisens. Responsables i coordinadors.
2024-25	Investigadors/es FEE	Publicacions de recerca centrades en gènere. Veure detall a sota	Investigadors

#### Producció científica relacionada amb gènere (explícitament al títol; llistat no exhaustiu)

Ojeda, L., Ginieis, M., & Papaoikonomou, E. (2025). **Gender equality in sustainability reporting: A systematic literature review.** *Corporate Social Responsibility and Environmental Management*, 32(2), 2710–2727. <https://doi.org/10.1002/csr.3089> (Autors adscrits al Departament de Gestió d'Empreses, URV.)

Hernández-Lara, A. B., Terán-Bustamante, A., Martínez-Velasco, A., & Leyva-Hernández, S. N. (2025). **Regulations and laws affecting women's economic opportunities: A worldwide approach.** *Sage Open*, 15(3), 1–18. <https://doi.org/10.1177/21582440251377929>

Morshed, T. B., & Hernández-Lara, A. B. (2025). **Exploring the role of female travel influencers: A network and thematic analysis.** *Social Sciences & Humanities Open*, 11, 101583. <https://doi.org/10.1016/j.ssaho.2025.101583>

Morshed, T. B., & Hernández-Lara, A. B. (2024). **Women travelers and social media: Charting the path to economic and entrepreneurial opportunities.** *Journal of Destination Marketing & Management*, 34, 100952. <https://doi.org/10.1016/j.jdmm.2024.100952>



Tellado, I., Girbés-Peco, S., Joanpere-Foraster, M., & Burgués-Freitas, A. (2024). **Digital literacy of older women with smartphones: A dialogic approach to overcoming barriers.** *Research on Ageing and Social Policy*, 12(1), 44–61. <https://doi.org/10.17583/rasp.13864>

Zelu, B. A., Iranzo, S., & Pérez-Laborda, A. (2024). **Financial inclusion and women economic empowerment in Ghana.** *Emerging Markets Review*, 62, 101190. <https://doi.org/10.1016/j.ememar.2024.101190>  
(Aquests autors tenen adscripció directa al **Departament d'Economia, FEE.**)

Andraszak, J. I. (2025). **Forced online-level bureaucracy: The case of municipal social services and gender-based violence support in Spain during the Covid-19 crisis** [Tesi doctoral, Universitat Rovira i Virgili]. TDX. <http://hdl.handle.net/10803/695287>  
(Tesi defensada a l'Aula del Departament de Gestió d'Empreses – FEE.)

Anguera Ruiz, N. (2025). **Les emocions generades pel màrqueting experiencial en el sector cosmètic a les dones de la Generació Z** [Treball de fi de grau, Universitat Rovira i Virgili]. <https://hdl.handle.net/20.500.11797/TFG8514>