



FACULTAT D'ECONOMIA i EMPRESA
Universitat Rovira i Virgili

**PLA D'ACCIÓ TUTORIAL DE LA
FACULTAT D'ECONOMIA I EMPRESA
CURS 2020-21**



Índex

1. Contextualització.....	2
2. Marc conceptual.....	2
3. Usuaris	2
4. Objectius i resultats d'aprenentatge	3
5. Continguts	4
6. Metodologia.....	4
7. Seqüència de les accions del PAT	5
8. Recursos humans i responsabilitats	8
9. Selecció de tutors/es	9
10. Criteris d'assignació tutor/a-estudiant.....	9
11. Model organitzatiu	10
13. Recursos pedagògics i tecnològics	11
14. Formació de tutors/es	11
15. Serveis relacionats amb l'atenció a l'estudiant.....	11
16. Avaluació i rendiment de comptes	12



1. Contextualització

En el marc de l'Espai Europeu d'Educació Superior (EEES) es manifesta la necessitat de promoure la convergència entre diferents sistemes d'educació superior per a facilitar als titulats/des la integració en un mercat laboral sense fronteres i oferir un marc més atractiu per als estudiants de la resta del món (Declaració de Bolonya, 1999).

Aquesta finalitat planteja una nova realitat universitària caracteritzada per:

- Tendència cap a una creixent mobilitat dels estudiants i participació en les polítiques universitàries.
- Augment de l'heterogeneïtat dels estudiants.
- Exigència d'un canvi en el paradigma educatiu, en el qual l'estudiant passa a ser el centre del procés d'aprenentatge.
- Exigència a la universitat perquè doni resposta als nous requeriments professionals (saber, saber fer, saber estar i ser).
- Exigència de sistemes d'orientació, seguiment i avaluació com a elements fonamentals per garantir la qualitat.

Davant d'aquesta realitat l'orientació es presenta com un element clau en la formació universitària.

Per a donar resposta als indicadors de qualitat de l'EEES en relació a l'orientació dels estudiants, la URV planteja el Pla d'Acció Tutorial (PAT).

El PAT és una de les accions derivades del desplegament del Pla Estratègic de Docència de la URV (2003). És el projecte on es defineixen les accions que es portaran a terme per facilitar un seguiment i orientació a l'estudiant. La tutoria acadèmica forma part del PAT.

2. Marc conceptual

La URV entén com a tutoria acadèmica "un procés de caràcter formatiu, orientador i integral desenvolupat pels docents universitaris amb la finalitat d'orientar l'estudiant en el seu procés formatiu". Es basa en l'acompanyament dels estudiants per part d'un tutor/a des que entren a la universitat fins que estan preparats per incorporar-se al món professional, fonamentalment en aquells moments en els quals han de prendre decisions.. Parlem d'e-tutoria, quan la tutoria es desenvolupa i gestiona a través d'entorns virtuals d'aprenentatge.

3. Usuaris

La FEE imparteix tres graus, Finances i Comptabilitat (FiC), Economia (ECO) i Administració i Direcció d'Empreses (ADE, als campus Bellissens i campus de Terres de l'Ebre), tres dobles graus (ADE+FiC, ADE+Dret, ADE+TDAWiM¹), i tres màsters, Màster en Mercats Internacionals, Màster en Direcció d'Empreses, Màster en Emprenedoria i Innovació.

¹ Tècniques de Desenvolupament d'Aplicacions Web i Mòbils, TDAWiM.



Els usuaris del PAT són els estudiants dels ensenyaments de la FEE, i es poden dividir en 7 grans grups:

1. Estudiants de nou accés als graus i als dobles graus. Per iniciar el procés de tutoria, el tutor/a considerarà la via d'accés, ja que s'entén que aquesta condiciona els coneixements previs. En aquest sentit, es considerarà la branca de Batxillerat de la qual provenen i les matèries examinades a la Prova d'Accés a la Universitat. En el cas dels estudiants que provenen de CFGS, es considerarà el tipus de CFGS i els reconeixements d'assignatures que es contemplen en els ensenyaments. També es considerarà si han accedit a través de la prova de majors de 25 anys o si provenen d'una altra titulació. El tutor/a acadèmic assignat acompanyarà l'estudiant al llarg de tots els cursos de grau (si no hi ha cap motiu justificat de canvi de tutor/a).
2. Estudiants que desenvolupen la titulació de grau o doble grau. El mateix tutor/a acadèmic assignat el primer curs farà el seguiment durant tot el desenvolupament de la titulació, ajudant l'estudiant a seguir el ritme d'aprenentatge proposat al pla d'estudis, a prendre decisions respecte a les oportunitats que aquest pla d'estudis ofereix i a l'adquisició de totes les competències requerides per a l'obtenció de la titulació.
3. Estudiants que acaben la titulació de grau. El mateix tutor/a acadèmic que ha fet el seguiment durant tot el desenvolupament de la titulació, farà un especial èmfasi en acabar la titulació a l'orientació professional i l'oferta per continuar estudis.
4. Estudiants que reben la menció d'esportistes d'elit. El seu tutor/a acadèmic serà el responsable de la titulació que cursen.
5. Estudiants amb necessitats especials. El seu tutor/a acadèmic serà el responsable de la titulació que cursen.
6. Estudiants estrangers d'estada a la Facultat. El seu tutor/a acadèmic serà el responsable dels estudiants IN a la FEE i aquesta tutorització quedarà limitada al temps d'estada de l'estudiant al centre.
7. Estudiants de màster. Els estudiants de màster tindran com a tutor/a el coordinador/a del màster i el mantindran fins que el finalitzin.

4. Objectius i resultats d'aprenentatge

Els objectius del Pla d'Acció Tutorial i de la tutoria acadèmica són:

1. Facilitar la integració dels estudiants a la universitat.
2. Oferir alternatives i oportunitats formatives als estudiants.
3. Acompanyar i orientar els estudiants en la presa de decisions acadèmiques.
4. Facilitar la transició dels estudiants al món laboral.

A través del PAT l'estudiant ha de ser capaç de definir i desenvolupar el projecte acadèmic i professional que es planteja a la universitat. Aquesta competència es concreta en els resultats d'aprenentatge següents:

1. Identificar i desenvolupar els propis interessos/motivacions acadèmico-professionals.
2. Definir i desenvolupar l'itinerari acadèmic tenint en compte necessitats formatives, interessos i motivacions.
3. Desenvolupar recursos i estratègies que li facilitin la transició al món laboral.



5. Continguts

A més de l'orientació personal, el PAT haurà d'incloure orientacions a l'estudiant en dos grans àmbits, l'acadèmic i el laboral.

- **Orientació acadèmica:** Inclou fer un seguiment de l'evolució acadèmica de l'estudiant (rendiment acadèmic) considerant els possibles problemes que puguin interferir en el seguiment de l'itinerari del pla d'estudis, com són mètodes i tècniques d'estudi, expectatives, planificació i organització del temps per a l'estudi, motivació, fixació d'objectius i compromisos, etc. L'orientació acadèmica implica plantejar alternatives formatives i presentar oportunitats per tal de donar suport a l'estudiant per a la presa de decisions respecte de les assignatures optatives a escollir i les diferents opcions que té per cursar-les (estada a l'estranger, mencions), respecte dels itineraris recomanats, respecte de les pràctiques externes, respecte d'estades a l'estranger, respecte als processos per a dur a terme el treball de fi de grau/màster, etc. També haurà de facilitar informació a l'estudiant que li permeti anar resolent els dubtes que se li presentin al llarg de la titulació: informació sobre normatives, sobre el sistema de crèdits ECTS, sobre el pla d'estudis, sobre les competències que ha d'adquirir, sobre el procés de matrícula, sobre els ajuts econòmics, beques i premis, sobre el funcionament de les tutories, sobre la integració del currículum nuclear al seu itinerari curricular, etc.
- **Orientació professional:** Inclou una anàlisi sobre el perfil de l'estudiant en base als seus interessos, motivació i capacitats per tal de poder-lo orientar professionalment amb el suport del Servei d'Orientació Professional gestionat per l'Oficina de l'Estudiant de la URV ja sigui amb orientació individual o amb tallers d'orientació. L'estudiant també pot rebre orientació de la Borsa de Treball de la FEE per tal de facilitar la informació sobre el mercat laboral i sobre possibles sortides professionals que s'adiuen amb el seu perfil. Se li informará també de l'oferta de formació continuada (màsters i doctorat).

6. Metodologia

Tipus d'Activitat	
Seminaris, Jornades i Tallers	Tenen caràcter informatiu i/o formatiu. Entre aquests seminaris i jornades destaquem: Jornades de Matrícula i d'Acollida, Fòrum de l'Ocupació, reunions informatives sobre estades de mobilitat, sobre pràctiques externes, sobre Treball de Fi de Grau/Treball Fi de Màster i de difusió dels màsters oficials. Entre els tallers, són destacables els d'orientació professional
Tutories de grup	El contingut d'aquestes reunions és majoritàriament formatiu i les orientacions poden ser treballades en grup fomentant la discussió i participació dels estudiants. Pot esdevenir un mecanisme per reforçar les competències transversals de la titulació.
Tutories personalitzades	Quan l'orientació tingui un caràcter individualitzat i personal.



Modalitat

Presencial

Les tutories de tipus presencial es desenvoluparan de manera individual o grupal, tal i com es detalla en l'apartat 7.

Virtual

Les tutories virtuals es realitzaran a través de l'espai de l'e-Tutoria (Moodle), a través de consulta per correu electrònic o mitjançant videoconferències.

7. Seqüència de les accions del PAT

Per al cas dels graus i dobles graus², la seqüència prevista és la següent:

Període	Tipologia de tutoria	Moment de realització	Hores	Agent	Contingut
1r curs	Sessió informativa prematrícula	1a quinzena de setembre	2h	Equip deganal, coordinador/a PAT (CPAT).	Informació als futurs estudiants sobre el procés de matrícula, i les diferents opcions i possibilitats.
	Jornades d'Acollida	2a quinzena de setembre	4h	Equip deganal, personal de diferents serveis de la URV.	Presentació de Facultat i de Graus. Informació del PAT. Serveis Comunitat Universitària. Entorn virtual de docència. CRAI. Pràctiques Externes. Mobilitat. Servei Lingüístic, Consell d'Estudiants i formes de participació.
	Tutoria en grup	Finals d'octubre	1h	Tutor/a	Informació sobre què és la tutoria acadèmica, per a què serveix i com s'ha d'utilitzar. Informació sobre ECTS, model educatiu i avaluació continuada. Planificació i organització de l'estudi, orientació de les estratègies d'aprenentatge, organització de l'estudi
	Tutoria individual	Gener-Febrer	1h	Tutor/a	Rendiment acadèmic 1rQ. Expectatives i objectius. Modificacions de matrícula i normativa de permanència.
	Tutoria individual	2a quinzena de febrer	1h	Tutor/a	Protocol d'actuació amb estudiants en situació de risc d'abandonament potencial
	Tutoria individual	Juny	1h	Tutor/a	Revisió rendiment acadèmic 2nQ i planificació matrícula pròxim curs.

² En els dobles graus d'ADE+DRET i ADE+TDAWiM serà lleugerament diferent atès el major nombre de cursos establert al Pla d'Estudis.



Període	Tipologia de tutoria	Moment de realització	Hores	Agent	Contingut
2n curs	Tutoria en grup	Octubre	1h	Tutor/a	Orientació nou curs, planificació estudi. Avaluació de la tutoria de primer any.
	Sessió informativa sobre mobilitat	Novembre	1h	Coordinador/a Relacions Internacionals i I-Center	Opcions de mobilitat a l'estranger o a la resta de l'estat espanyol.
	Tutoria individual	Gener-Febrer	1h	Tutor/a	Rendiment acadèmic 1rQ. Expectatives i objectius.
	Tutoria individual	Juny	1h	Tutor/a	Rendiment acadèmic 2nQ i planificació matrícula: mencions, optatives o mobilitat. Pràctiques extracurriculars i Borsa de Treball FEE.
3r curs	Tutoria en grup	Octubre	1h	Tutor/a	Orientació nou curs, planificació estudi. Seguiment Currículum Nuclear. Avaluació de la tutoria de segon any. Requisits mínims per a la matrícula de Pràctiques Externes i Treball de Fi de Grau.
	Tutoria individual	Gener-Febrer	1h	Tutor/a	Rendiment acadèmic 1rQ. Expectatives i objectius.
	Sessió informativa Pràctiques Externes	Abril	2h	Coordinador/a Pràctiques Externes	Funcionament Pràctiques Externes. Pràctiques extracurriculars i Borsa de Treball de la FEE.
	Tutoria individual	Juny	1h	Tutor/a	Rendiment acadèmic 2nQ. Planificació matrícula pròxim curs. Orientació selecció Pràctiques Externes. Pràctiques extracurriculars i Borsa de Treball de la FEE.



Període	Tipologia de tutoria	Moment de realització	Hores	Agent	Contingut
4t curs	Tutoria en grup	Octubre	1h	Tutor/a	Orientació nou curs, planificació estudi. Seguiment Currículum Nuclear. Treball de Fi de Grau. Orientació professional i formació continuada. Normativa de convocatòria addicional.
	Sessió informativa treball fi de grau	Setembre	2h	Coordinador/a TFG	Informació sobre els requisits i regulacions del treball de fi de grau.
	Sessió informativa sobre màsters	Desembre i Març	1h	Coordinadors/es de màsters, coordinador/a PAT.	Sessió informativa sobre Màsters Oficials a la FEE.
	Tutoria individual	Gener-Febrer	1h	Tutor/a	Rendiment acadèmic 1rQ. Expectatives i objectius. Orientació professional i formació continuada. Normativa de convocatòria addicional.
	Fòrum de l'Ocupació	Abril	4h	Equip deganal, serveis URV, Coordinador/a de Pràctiques Externes.	Sortides professionals.
	Tutoria individual	Juny	1h	Tutor/a	Rendiment acadèmic 2nQ. Orientació professional i formació continuada.
Tots els cursos	Comunicació virtual i presencial adhoc amb el tutor/a	Durant tot el curs		Tutor/a i coordinador/a de PAT.	Resolució de dubtes i problemes. Orientació acadèmica i laboral.

Per al cas dels màsters, la seqüència dissenyada és la següent.

Tipologia de tutoria	Moment de realització	Hores	Agent	Contingut
Sessió informativa prematrícula (individual)	1a setmana de Juliol	2h	Coordinador/a del màster.	Estructura del màster i assignatures. Horaris i calendari.
Sessió informativa d'inici de curs (grupal)	Octubre	1h	Degà/na Tutors/es dels màsters	Informació sobre què és la tutoria acadèmica, per a què serveix i com s'ha d'utilitzar. Informació sobre la possibilitat de mobilitat, les pràctiques externes i el Treball de Fi de Màster. Informació sobre el calendari d'avaluació. Orientació professional i formació continuada.
Sessió informativa de Pràctiques Externes (grupal)	Octubre – novembre	1h	Coordinador/a de Pràctiques i Borsa de Treball	Funcionament Pràctiques Externes. Pràctiques extracurriculars i Borsa de Treball de la FEE.
Sessió informativa de TFM (grupal)	Desembre	1h	Coordinador/a TFM	Informació sobre els requisits i regulacions del treball de fi de màster.



Tipologia de tutoria	Moment de realització	Hores	Agent	Contingut
Tutoria individual	Febrer	1h	Tutor/a	Rendiment acadèmic 1rQ. Expectatives i objectius. Orientació professional i formació continuada.
Tutoria individual	Maig	1h	Tutor/a	Possibilitat d'endarrerir el Treball de Fi de Màster. Revisió rendiment acadèmic 2Q i planificació matrícula proper curs (si escau). Orientació professional i formació continuada.
Comunicació virtual i presencial adhoc amb el tutor/a	Durant tot el curs		Tutor/a i coordinador/a de PAT.	Resolució de dubtes i problemes. Orientació professional i formació continuada.

8. Recursos humans i responsabilitats

El PAT de la FEE s'articula entorn als agents i responsabilitats següents:

- Coordinador/a del PAT (CPAT):
 - ❖ És una figura única al centre.
 - ❖ Garanteix el disseny, desenvolupament i avaluació del PAT.
 - ❖ Facilita la formació inicial als tutors/es en l'ús de l'espai Moodle d'e-tutories, en els aspectes bàsics d'orientació acadèmica i professional que contempla el PAT del centre i en coneixements bàsics de la Normativa Acadèmica de grau i màster i de la Normativa de Matrícula de grau i màster, de la Normativa d'Avaluació dels Graus de la Facultat, dels Plans d'estudis i del Currículum Nuclear.
 - ❖ Respon els dubtes dels tutors/es i actua com a suport d'aquests.
 - ❖ Realitza l'assignació inicial tutors/es -estudiants en base als criteris estipulats al PAT del centre.
 - ❖ Procedeix a fer canvis de tutors/es quan sigui pertinent o bé per tal de garantir la qualitat del procés.
 - ❖ Convoca reunions de seguiment amb tots els tutors/es per recollir informació que permeti dur a terme la millora del PAT per al curs següent.
 - ❖ Facilita als tutors/es informació sobre l'assistència a les activitats d'orientació acadèmica i professional organitzades per la FEE.
 - ❖ Realitza anualment l'Informe d'Avaluació del PAT i rendeix comptes a la Junta de Facultat.
 - ❖ Realitza les propostes de millores en el PAT del centre.
 - ❖ Elabora i actualitza el material de suport per als tutors/es i els estudiants.
 - ❖ És el/la responsable del procés PR-FEE-013 "Orientació a l'estudiant" del SIGQ de la FEE.
- Tutors/es:
 - ❖ Realitzen tutories (grupals/individuals) als estudiants assignats pel CPAT.
 - ❖ Convoquen l'estudiant a les tutories especificades en aquest document durant els períodes estipulats cada curs.
 - ❖ Resolen els dubtes plantejats per l'estudiant o el deriven a la persona adequada.
 - ❖ Orienten acadèmicament i professionalment l'estudiant i li proporcionen eines per millorar en el seu rendiment acadèmic com la planificació de l'estudi, etc.



- ❖ Disposen d'evidències documentals del seguiment realitzat (emplenen la fitxa de seguiment) i registren les tutories realitzades a l'espai e-tutories.
- ❖ Participen en la formació de tutors/es, en les reunions de seguiment i en l'avaluació de la tutoria.
- ❖ Es comprometen a respectar i protegir la confidencialitat de l'expedient acadèmic dels estudiants que tutoritzen.
- Estudiants tutoritzats:
 - ❖ Participen en les tutories proposades en el present document.
 - ❖ Participen en les activitats d'orientació acadèmica i professional organitzades pel centre.
- Altres agents que intervenen en el PAT són:
 - ❖ Servei d'Orientació Professional de l'Oficina de l'Estudiant.
 - ❖ El Coordinador/a de Relacions Internacionals del centre
 - ❖ El Coordinador/a de Pràctiques Externes del centre
 - ❖ El Coordinador/a del TFG/TFM del centre
 - ❖ Els Responsables de Titulació (Graus i Dobles Graus i Coordinadors/es de màsters)
 - ❖ El Tècnic/a de Suport a la Qualitat Docent del centre
 - ❖ Membres de la comunitat universitària que faciliten informació en diferents activitats d'orientació previstes al PAT.

9. Selecció de tutors/es

Els tutors/es de graus i dobles graus són seleccionats entre el PDI a temps complet, preferentment adscrit al centre, i amb docència en algun dels ensenyaments de la FEE.

En els màsters, el tutor/a serà el coordinador/a de cadascun dels màsters de la FEE.

10. Criteris d'assignació tutor/a-estudiant

Cada estudiant ha de tenir assignat un tutor/a acadèmic que serà el mateix fins a la finalització dels estudis.

L'assignació tutor/a - estudiant la realitza el coordinador/a del PAT de centre. Les direccions dels departaments implicats, si s'escau, proposaran canvis en la proposta d'assignació del CPAT i donaran el vist i plau a l'assignació definitiva. Els criteris per fer aquesta assignació són els següents:

1. En l'assignació d'estudiants de nou accés s'evitarà l'assignació als professors/es amb càrrecs acadèmics (excepte responsables de titulació).
2. Es prioritzen aquells docents que imparteixen major nombre de crèdits a l'ensenyament dels estudiants a tutoritzar, especialment en el cas dels estudiants del Campus de Terres de l'Ebre.
3. El nombre total de tutoritzats per tutor/a serà el més equilibrat possible entre tutors/es.
4. S'intentarà que el tutor/a tingui grups d'estudiants homogenis, entenent com a homogenis la titulació en curs, l'any i la via d'accés a un determinat ensenyament.
5. L'assignació del professor/a a una determinada titulació dependrà del perfil docent.



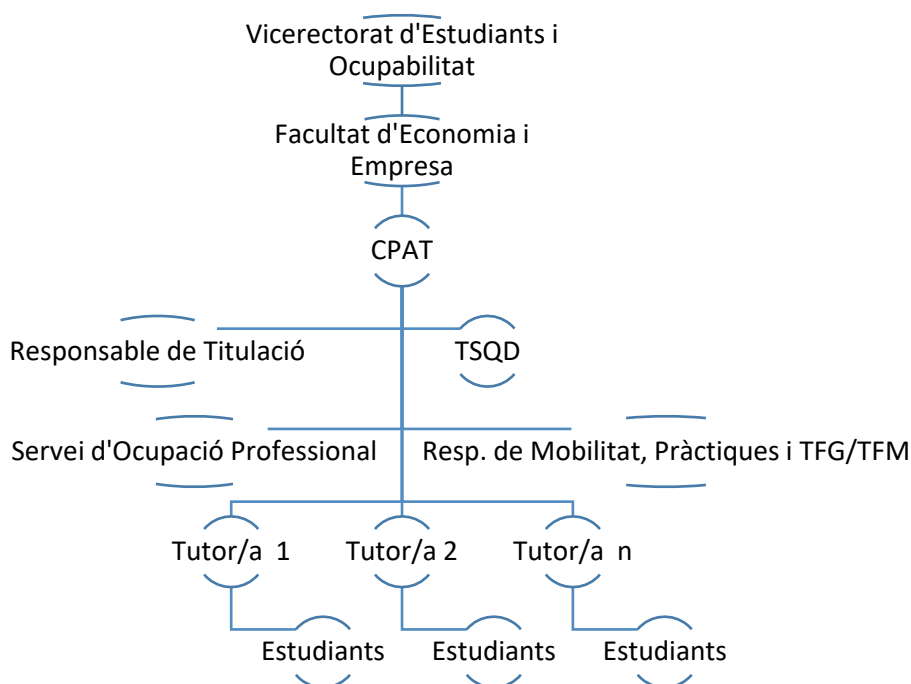
La revisió de l'assignació tutor/a- estudiant es fa només en les situacions següents:

1. Per canvi d'ensenyament de l'estudiant.
2. Canvis en la relació laboral del tutor/a o de la seva vinculació al centre, i de nomenaments sobrevinguts de càrrecs de gestió.
3. Estudiants que reprenen els seus estudis després de dos o més cursos.
4. Per incompliment de les responsabilitats del tutor/a en el procés de tutoria.
5. Prèvia sol·licitud de l'estudiant o el tutor/a degudament argumentada.
6. Per incompatibilitat justificada.

El procés PR-FEE-013 Orientació a l'Estudiant descriu els procediments d'assignació/ reassignació de tutors/es a estudiants.

11. Model organitzatiu

Des del punt de vista funcional, l'estructura de referència del Pla d'Acció Tutorial és el centre, depenent del Vicerectorat de d'Estudiants i Ocupabilitat. Al centre, el responsable funcional de les tutories és el Coordinador/a del PAT i els tutors/es amb les responsabilitats detallades a l'apartat 8 d'aquest document.



12. Reconeixement

Les tasques realitzades pel coordinador/a del PAT de centre i pels tutors/es seran reconegudes de la forma següent:

1. Tutors/es:
 - a. Pacte de dedicació (segons l'establert per Normativa).
 - b. Reconeixement per avaluació docent.
2. Coordinador/a del PAT
 - a. Pacte de dedicació (segons allò establert per Junta de Facultat).
 - b. Reconeixement per avaluació docent.



13. Recursos pedagògics i tecnològics

Per a facilitar el desenvolupament de la tutoria acadèmica en el marc del Pla d'Acció Tutorial, es disposa dels protocols i recursos pedagògics i tecnològics següents que s'aniran revisant anualment en funció de les necessitats detectades:

- Pla d'Acció Tutorial de la FEE
- Guia PAT per als tutors/es de la FEE i Díptic per a tutors/es.
- Díptic per a estudiants.
- Espai d'e-tutoria (tutoria acadèmica). Aquest espai Moodle permet al tutor/a fer el seguiment dels estudiants que tutoritza, gestionar i planificar reunions de tutoria i registrar el desenvolupament de les tutories realitzades.
- Espai Comú de Tutories de Centre FEE (Moodle). Permet al CPAT la coordinació i la comunicació entre CPAT i tutors/es de la FEE.
- Espais de Generació d'Informes PAT
- Banc de Recursos per a l'Aprenentatge per Competències (BRAC): espai Moodle on el SRE posa a disposició dels tutors/es informació i recursos per a la gestió i organització de les tutories individuals i grupals amb els estudiants.

14. Formació de tutors/es

A l'inici de curs, el CPAT realitza una sessió formativa adreçada a tots els tutors/es. L'assistència dels tutors/es queda evidenciada mitjançant la seva signatura al llistat d'assistents.

En aquesta sessió, s'informa sobre la figura del tutor/a i les seves responsabilitats i es dona formació sobre la utilització de l'espai e-tutoria per a la gestió de tutories. També es presenta el PAT: continguts, metodologia i temporització.

A més a més, els tutors/es reben la informació clau que han de transmetre als estudiants tutoritzats durant el curs i se'ls informa dels canvis o novetats que afecten la seva activitat com a tutors/res.

El CPAT inclou tota aquesta informació al Moodle dins de "Espai comú de tutoria de centre FEE".

La difusió als tutors/es de les accions d'orientació del PAT es fa a través del correu pat.fee@urv.cat, i a través de l'Espai Comú de Tutoria de Centre de Moodle.

15. Serveis relacionats amb l'atenció a l'estudiant

A part de la tutoria acadèmica, existeixen altres serveis que donen suport a l'estudiant i, en aquest sentit, cal que els tutors/es informin de les funcions de:

- Punt d'atenció a l'usuari (PAU)
- Secretaria de Gestió Acadèmica de Campus
- Borsa de Treball de la FEE
- CRAI
- Oficina de l'Estudiant i Servei d'Orientació Professional
- International Center
- Unitat d'Atenció Psicològica
- Oficina de Suport al Deganat



16. Avaluació i rendiment de comptes

L'avaluació del PAT es farà d'acord amb l'esquema següent:

Què s'avalua	Com s'avalua	Quan s'avalua
Participació dels estudiants	Informes de seguiment de l'espai d'e-tutories. Estadístiques d'ús d'e-tutories	Al final del curs acadèmic
Satisfacció dels estudiants	Enquesta de l'Estudi de Percepció de la Docència realitzada per la FEE	Graus: en finalitzar cada quadrimestre Màsters: en finalitzar el curs acadèmic
El procés de tutoria	Reunió de valoració del PAT amb tutors/es	Al final del curs acadèmic
Satisfacció dels tutors/es	Enquesta de la sessió formativa. Enquesta realitzada pel CPAT	Al finalitzar la formació. Al final del curs acadèmic.

En finalitzar cada curs s'elabora un Informe d'Avaluació del PAT que es presenta a la Junta de Facultat, el que implica el rendiment de comptes sobre el desenvolupament, gestió i resultats de l'orientació a l'estudiant de la FEE. Posteriorment, l'Informe es fa públic a l'apartat Pla d'Acció Tutorial de la web de la FEE, així com a l'apartat Qualitat de la mateixa web.