

Informe d'avaluació del Pla d'Acció Tutorial de la Facultat d'Economia i Empresa.

Curs 2011-2012



UNIVERSITAT ROVIRA I VIRGILI

Índex

1. Introducció.....	3
2. Objectius de l'informe.....	3
3. Metodologia de seguiment i avaluació del PAT.....	3
3.1. Procés de seguiment i avaluació del PAT.....	4
3.2. Accions d'orientació destinades a estudiants	5
4. Resultats	5
4.1. Nivell d'implantació del PAT a les titulacions	6
4.2. Ràtio d'estudiants per tutor	6
4.3. Accions de formació de tutors i índex de participació	6
4.4. Participació dels estudiants a la tutoria acadèmica	7
4.5. Seguiment de l'estudiant per part del tutor/a	8
4.6. Ús de l'espai d'e-tutories per part dels estudiants i tutors/es	9
4.7. Satisfacció dels estudiants.....	10
4.8. Satisfacció dels tutors/es	13
4.9. Valoració de la coordinadora del PAT.....	14
5. Rendiment de comptes quant a l'aplicació de les millores proposades en l'informe 2010-11.....	15
6. Propostes de millora.....	15
7. Conclusions.....	16
Referències	17

1. Introducció

En el marc de l'EEES, l'orientació de l'estudiant es presenta com un factor de qualitat en el desplegament de les noves titulacions universitàries. En aquest sentit, diversos informes europeus en destaquen la seva importància (Consell Europeu, 2004; Trends IV i Trends V). D'altra banda, les agències de qualitat universitària a nivell europeu (ENCA, 2005:22), espanyol (ANECA, 2006:6) i català (AQU, 2004) han assumit l'orientació de l'estudiant com a indicador de qualitat.

Per donar resposta a aquest indicador, la URV ha anat desenvolupant de manera progressiva des del curs 2004-05 el Pla d'Acció Tutorial en suport tecnològic, entre altres accions i projectes.

A la Facultat d'Economia i Empresa (FEE) el Pla d'Acció Tutorial (PAT) en suport tecnològic s'ha implantat al Grau de Finances i Comptabilitat, al Grau d'Administració i Direcció d'Empreses i al Grau d'Economia de manera sistemàtica des del curs acadèmic 2009-2010 i paral·lelament s'ha portat a terme un procés de seguiment i avaluació.

L'avaluació realitzada ha posat una especial atenció tant al procés dut a terme com en els resultats obtinguts. D'altra banda, ha tingut en compte els indicadors establerts en el procés d'assegurament de la qualitat de la URV i els diferents agents que han participat en el PAT (estudiants, tutors/es, tècnica de suport a la qualitat docent i coordinadora del PAT del centre, així com tècnics del Servei de Recursos Educatius de la URV).

2. Objectius de l'informe

L'objectiu del present informe és presentar els resultats de l'avaluació de la implantació del Pla d'Acció Tutorial als ensenyaments de grau de la FEE durant el curs acadèmic 2011-2012.

Aquest informe facilita les evidències necessàries per a l'assegurament de la qualitat en relació al procés de seguiment i orientació dels estudiants.

Tanmateix, també permet la detecció de fortaleses i debilitats amb la finalitat de facilitar el procés de presa de decisions enfocat a la millora de la qualitat de l'orientació dels estudiants.

3. Metodologia de seguiment i avaluació del PAT

El procés de seguiment i avaluació del PAT es descriu a la fitxa P.1.2.-02A del procés de garantia de la qualitat de la URV. En el procés, s'han considerat els indicadors corresponents, les evidències obtingudes a partir dels indicadors, els agents que hi participen activament així com els instruments que en faciliten l'obtenció dels resultats.

En primer lloc, els indicadors per a realitzar el seguiment i l'avaluació del PAT han estat:

- Percentatge de participació dels estudiants a la tutoria acadèmica
- Tipus de seguiment de l'estudiant per part del tutor/a
- Percentatge d'ús de l'espai d'e-tutories per part dels estudiants

- Percentatge d'ús de l'espai d'e-tutories per part dels tutors/es
- Índex de satisfacció dels estudiants
- Índex de satisfacció dels/les tutors/es
- Satisfacció de la coordinadora del PAT

En segon lloc, les evidències recollides d'aquesta avaluació són:

- Informes d'ús i accés a l'espai d'e-tutoria per part d'estudiants i tutors/es
- Informes de la participació dels estudiants a la tutoria acadèmica i altres accions derivades del PAT
- Resposta dels estudiants al qüestionari de satisfacció
- Resposta dels/les tutors/es al qüestionari de satisfacció

En tercer lloc, els agents que participen en l'avaluació del PAT són:

- Tutors/es
- Estudiants tutorats
- Coordinadora del PAT del centre
- Tècnica de suport a la qualitat docent (TSQD) del centre
- Tècnics del Servei de Recursos Educatius de la URV

Finalment, els instruments utilitzats per a la recollida d'informació de cada indicador són:

- Generació d'informes automàtics des de l'espai d'e-tutoria perfil TSQD i Coordinadora del PAT a nivell de Centre
- Qüestionari de satisfacció per a estudiants
- Qüestionari de satisfacció per als tutors

3.1. Procés de seguiment i avaluació del PAT

La Taula 1 mostra el plantejament metodològic del seguiment i avaluació del PAT, les accions que ha portat a terme la Facultat d'Economia i Empresa i els agents implicats en cadascuna de les accions definides:

Taula 1. Accions de seguiment i avaluació del PAT durant el curs 2011-12

Moment	Acció	Agents implicats				
		Estudiants	Tutors/es	TSQD	Coord. PAT	SRE
Inici de curs	Presentació de l'informe d'avaluació del PAT del curs anterior a la Junta de Facultat per a la seva aprovació.					
	Presentació del PAT del curs a la Junta de Facultat per a la seva aprovació.					
	Reunió de la coordinadora del PAT amb els tutors/es					
	Formació en l'ús de l'espai moodle "Eines per als tutors/es"					

	com a instrument de comunicació entre l'estudiant i el tutor/a				
	Formació de tutors/es a partir de la guia metodològica elaboradora per la coordinadora del PAT				
	Comunicació als nous estudiants de l'assignació de tutors/es				
	Reassignació de tutor/a per als estudiants que canvien de grau, traslladen l'expedient, etc.				
	Reunió grupal de tutors/es				
Durant el curs	Comunicacions entre la TSQD i la coordinadora del PAT amb els tutors/es				
	Comunicacions entre la coordinadora del PAT i els estudiants				
	Tutories acadèmiques entre estudiants i tutors/es				
	Reunió coordinadora del PAT amb tutors/es				
	Consulta d'informes automàtics e-tutoria.				
Final de curs	Tutories acadèmiques entre estudiants i tutors/es				
	Consulta d'informes automàtics e-tutoria				
	Qüestionari realitzat a tutors/es per conèixer el grau de satisfacció amb el PAT				
	Qüestionari a estudiants per conèixer el grau de satisfacció amb el PAT				
	Elaboració de l'informe d'avaluació del PAT				
	Revisió del PAT del centre				
	Contacte amb tutors/es potencials per al curs següent				
	Assignació de nous tutors/es als graus per al curs següent				
	Elaboració de nou material de suport per a tutors/es i estudiants				

3.2. Accions d'orientació destinades a estudiants

Les accions que la Facultat d'Economia i Empresa ha realitzat per tal d'orientar a l'estudiantat a través del PAT són les següents:

- Jornada d'Acollida (estudiants de nou accés)
- Tutories acadèmiques
- Reunions grupals / individuals amb els/les tutors/es
- Sessions informatives:
 - de matrícula
 - de mobilitat
 - de Pràctiques Externes
 - de Borsa de Treball

4. Resultats

En aquest punt presentem els resultats obtinguts quant a:

- Procés de seguiment i avaluació del PAT
- Accions d'orientació destinades a estudiants

4.1. Nivell d'implantació del PAT a les titulacions

Durant el 2011-2012 el PAT s'ha aplicat a tots els ensenyaments de grau del centre per als estudiants que es troben a primer, segon i tercer curs. A la Taula 2 es mostra es grau d'implantació:

Taula2. Titulacions que han aplicat el PAT

Graus i Màsters	1er curs	2n curs	3er curs	4rt curs
Grau de FIC	X	X	X	
Grau d'ADE - Reus	X	X	X	
Grau d'ADE - Tortosa	X	X	X	
Grau d'ECO	X	X	X	

Font: elaboració pròpia

4.2. Ràtio d'estudiants per tutor

La ràtio d'estudiants per tutor/a és igual a 22 estudiants, la mitjana del centre estaria en concordança amb la Normativa de Docència del curs 2011-12¹ "amb caràcter general, cada tutor o tutora ha de tenir un màxim de 20 estudiants". Tanmateix, els graus de FIC, ADE-Reus i ADE-Tortosa sobrepassen aquest límit ja que hi ha 4 docents que van acceptar tutoritzar dos grups.

Taula 3. Ràtio d'estudiants per tutor durant el curs 2011-2012.

Titulació	Estudiants tutoritzats	Tutors	Ràtio d'estudiants per tutor
Grau de FIC (*)	292	11	30
Grau d'ADE – Reus (*)	478	21	22
Grau d'ADE – Tortosa (*)	128	6	21
Grau d'ECO	109	7	15
TOTAL FEE	1007	45	22

Font: elaboració pròpia

4.3. Accions de formació de tutors i índex de participació

Durant el curs 2011-12 la coordinadora del PAT i el SRE amb col·laboració amb l'ICE han realitzat una sessió de formació dirigida en particular als nous tutors/es durant el mes d'octubre.

A continuació es presenten les dades respectives a la formació de tutors:

¹ Normativa de Docència Curs 2011-12. Aprovada al Consell Govern de 24 de febrer de 2011. Modificada pel Consell Govern de 28 d'abril de 2011.

Taula 4. Acció de formació destinada a tutors durant el curs 2011-2012.

Nº Sessions	Nº Convocats	A qui es convoca?	Assistents	% assistència
1	45 tutors, dels quals 16 tutors nous	Està dirigit als nous tutors però es fa extensiu a tots els tutors.	9 assistents (dels quals 7 tutors eren nous)	20% d'assistència (un 43,75% dels tutors nous)

Font: elaboració pròpia

4.4. Participació dels estudiants a la tutoria acadèmica

A continuació presentem els resultats relacionats amb la participació dels estudiants a la tutoria acadèmica. La Taula 5 mostra, tant a nivell de centre com a nivell de titulació, el nombre d'estudiants tutorats, el nombre de fitxes de dades de l'estudiant² que aquests han emplenat i el nombre d'estudiants que han participat a les tutories.

Taula 5. Participació dels estudiants a la tutoria acadèmica

Titulació	Estudiants tutorats	Fitxes de dades de l'estudiant		Estudiants participants a les tutories	
		Núm.	%	Núm.	%
Grau de FIC	292	71	24,3	31	10,6
Grau d'ADE - Reus	478	221	46,2	150	31,4
Grau d'ADE - Tortosa	128	77	60,2	69	53,9
Grau d'ECO	109	51	46,8	80	73,4
TOTAL FEE	1007	420	41,7	330	32,8

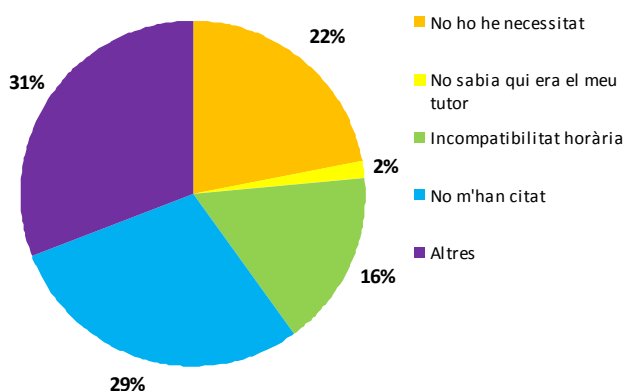
Font de les dades: Informe sobre el perfil dels alumnes tutorats i Informe sobre el seguiment dels estudiants. Data d'extracció: 30 de juliol 2012

A més de les dades que s'obtenen a partir de l'espai e-tutoria, la URV ha realitzat un qüestionari a través de la intranet de la web que té com a objectiu conèixer els estudiants que van participar a les tutories acadèmiques. Aquesta enquesta es va realitzar durant el mes d'abril i va ser contestada per 126 estudiants de la Facultat d'Economia i Empresa, dels quals 55 van declarar no haver-hi participat. El missatge per a fomentar la participació fou a través de correu electrònic a tots els estudiants.

El Gràfic 1 mostra els motius pels quals no van atendre a les tutories acadèmiques.

² Les fitxes de dades de l'estudiant són documents que l'estudiant tutorat ha d'omplir al començament del primer any. Aquestes fitxes recullen informació de caire personal, informació acadèmica sobre el perfil d'entrada als estudis així com informació relacionada amb els hàbits d'estudi i les capacitats i competències que l'estudiant considera que té.

Gràfic 1. Motius pels quals els estudiants de la FEE no han atès a les tutories acadèmiques



4.5. Seguiment de l'estudiant per part del tutor/a

La Taula 6 informa del nombre de tutors/es existents, el nombre de fitxes de seguiment³ que aquests han realitzat, el tipus de tutoria i el nombre d'estudiants tutorats.

Taula 6. Seguiment de l'estudiant per part del tutor/a

Titulació	Total tutors/es	Fitxes seguiment realitzades	Tipus de tutories			
			Tipus de reunió		Mitjà de comunicació	
			Indiv.	Grup	Presencial	Virtual
Grau de FIC	11	37	34	3	35	2
Grau d'ADE - Reus	21	176	169	7	151	25
Grau d'ADE - Tortosa	6	76	73	3	76	0
Grau d'ECO	7	62	53	9	53	9
TOTAL FEE	45	351	329	22	315	36

Font de les dades: Informe sobre el seguiment dels estudiants. Data d'extracció: 30 de juliol 2012

La Taula 7 presenta els temes treballats durant les tutories i el nombre de vegades que s'han treballat.

³ Les fitxes de seguiment són documents que el tutor omple després de cadascuna de les consultes presencials o no presencials, individuals o grupals realitzades amb els estudiants.

Taula 7. Temes treballats a les tutories

Titulació	Temes												
	Tutoria	Avaluació	Planificació	Matrícula	Motivacions i interessos	Necessitats formatives	Altres temàtiques	Curriculum nuclear	Perfil professional	Formació cont.	Entorn laboral	Resolució de conflictes	Tècn. reducció de l'ansietat
Grau de FIC	17	11	19	24	13	4	7	9	8	0	3	0	0
Grau d'ADE - Reus	124	82	60	40	25	16	26	5	5	2	6	4	1
Grau d'ADE - Tortosa	70	15	35	17	20	28	1	4	2	8	1	2	0
Grau d'ECO	38	21	7	16	18	11	18	3	5	8	1	0	0
TOTAL FEE	249	129	121	97	76	59	52	21	20	18	11	6	1

Font de les dades: Informe sobre el seguiment dels estudiants. Data d'extracció: 30 de juliol 2012

4.6. Ús de l'espai d'e-tutories per part dels estudiants i tutors/es

Respecte a l'ús de l'espai d'e-tutories, la Taula 8 mostra el nombre de tutors/es que hi ha a l'espai d'e-tutoria, el nombre de tutors/es que hi han accedit i el nombre d'accessos. La Taula 9 mostra les dades equivalents per als estudiants.

Taula 8. Dades relatives a l'ús de l'espai d'e-tutories per parts dels tutors/es

Titulació	Total tutors/es	Tutors/es que hi han accedit	Total accessos	Accessos per tutor/a
Grau de FIC	11	11	327	29,7
Grau d'ADE - Reus	22	20	1.272	63,6
Grau d'ADE - Tortosa	5	5	407	81,4
Grau d'ECO	7	7	469	67,0
TOTAL FEE	45	43	2475	57,6

Font de les dades: Informe Accessos Tutors i Estudiants. Data d'extracció: 30 de juliol 2012.

Taula 9. Dades relatives a l'ús de l'espai d'e-tutories per part dels estudiants

Titulació	Total estudiants	Estudiants que hi han accedit	Total accessos	Accessos per estudiant
Grau de FIC	292	155	690	4
Grau d'ADE - Reus	478	329	2.643	8
Grau d'ADE - Tortosa	128	103	765	7
Grau d'ECO	109	89	842	9
TOTAL FEE	1007	676	5066	7

Font de les dades: Informe Accessos Tutors i Estudiants. Data d'extracció: 17 de setembre 2012.

4.7. Satisfacció dels estudiants

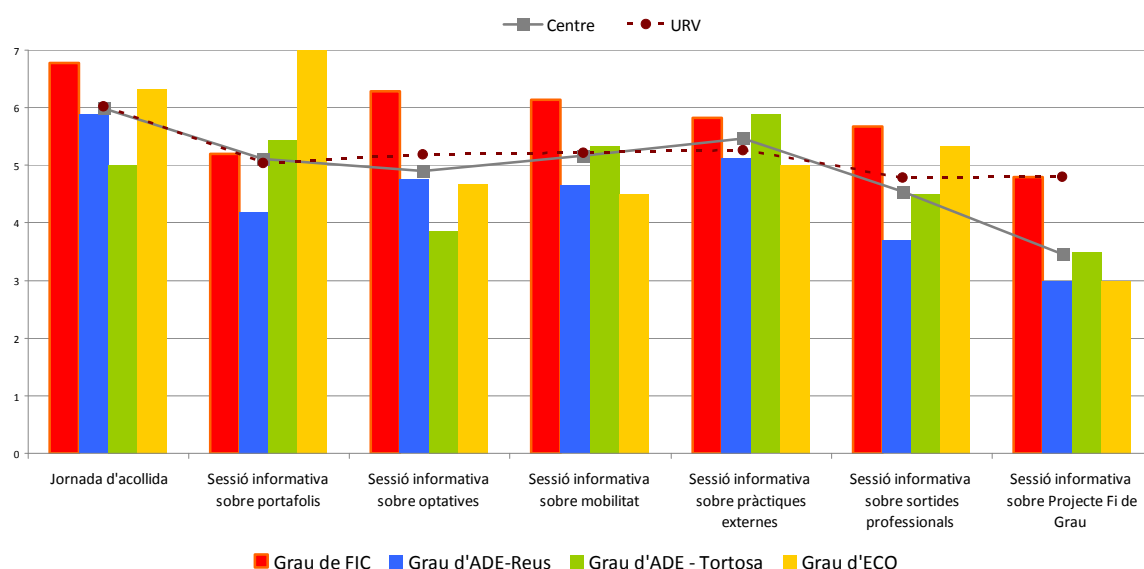
Durant el curs 2011-12 s'ha realitzat una enquesta als estudiants tutorats a través de la intranet de la Universitat per tal d'obtenir evidència sobre algunes pautes en la implementació del PAT, el grau de satisfacció i l'opinió en diversos temes. El qüestionari no va diferenciar entre estudiants que no van atendre a cap tipus de tutoria i aquells que sí hi van participar activament i, per tant, la resposta pot estar subjecta a la diferent percepció d'ambdós subconjunts d'estudiants.

Del total de 1007 estudiants, 126 han participat en l'enquesta de satisfacció, és a dir, un 12,5% de tots els estudiants tutorats.

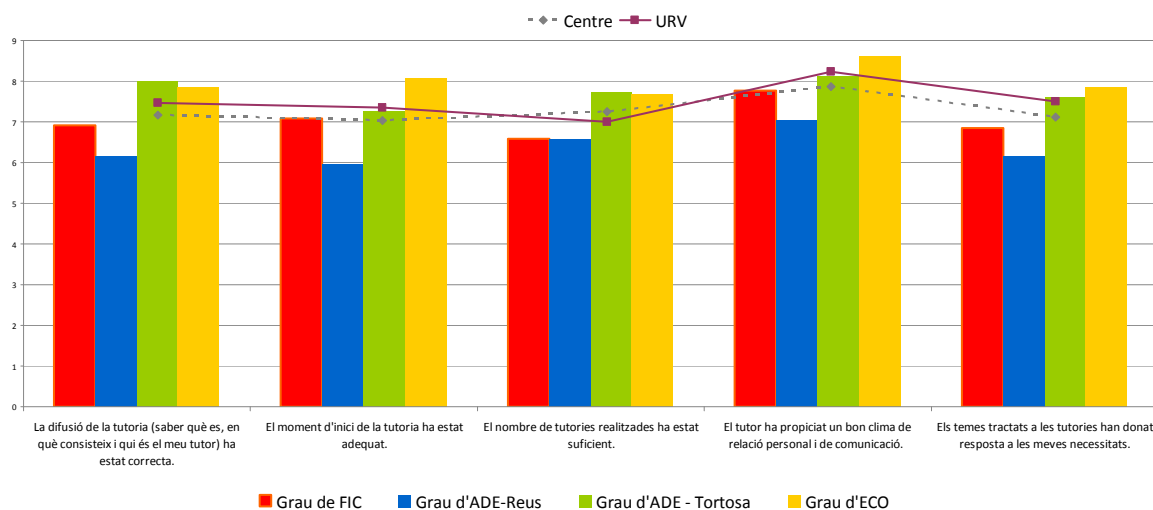
A aquest col·lectiu se'ls ha fet 28 preguntes agrupades en 4 temàtiques relacionades amb el grau de satisfacció del Pla d'Acció Tutorial valorats en una escala de l'1 al 10.

A continuació es mostra la comparativa per graus del nivell de satisfacció per als diversos ítems.

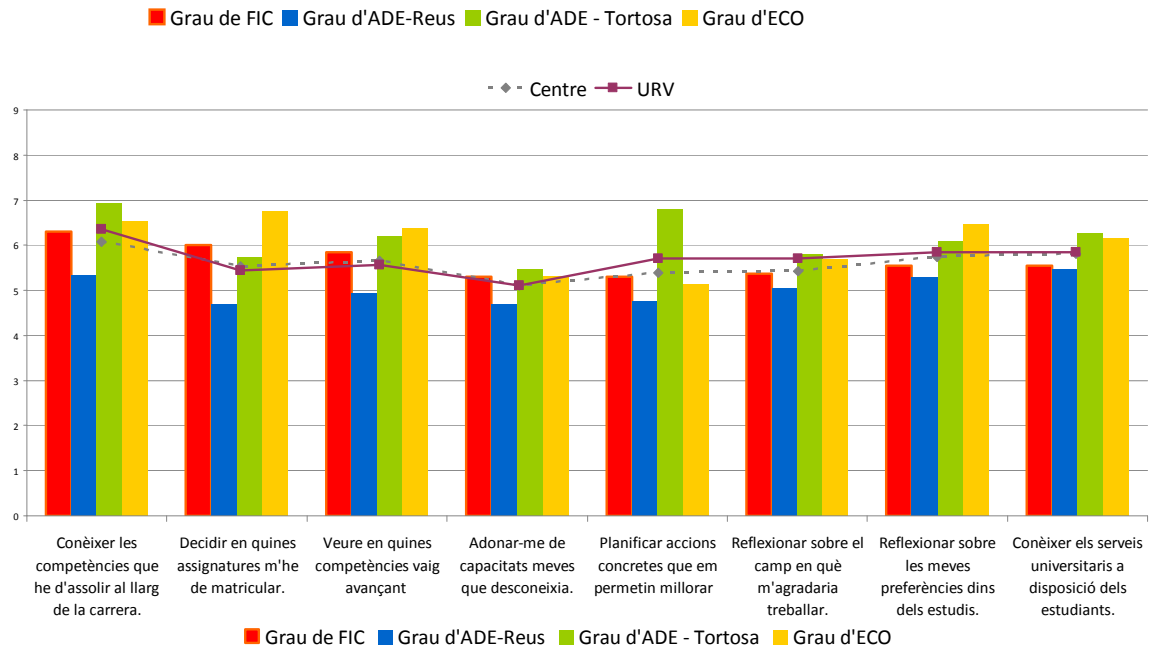
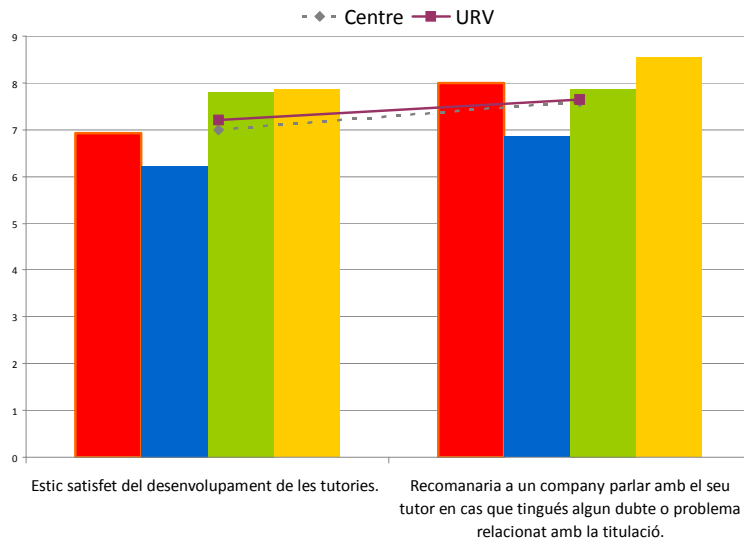
4.7.1. Enquesta de satisfacció: Les sessions informatives



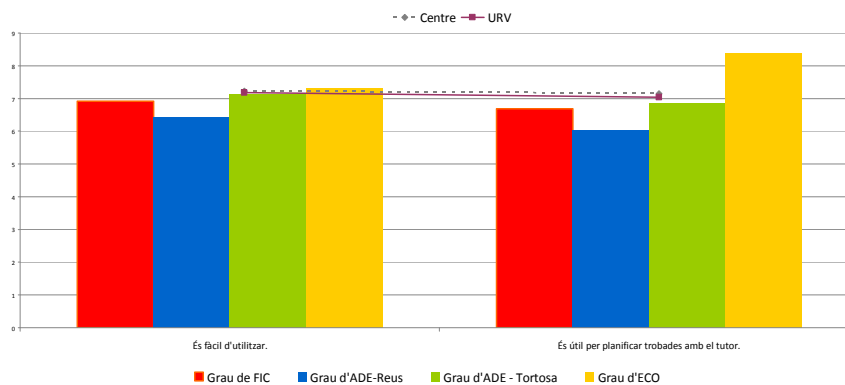
4.7.2. Enquesta de satisfacció: La implementació i desenvolupament de les tutories

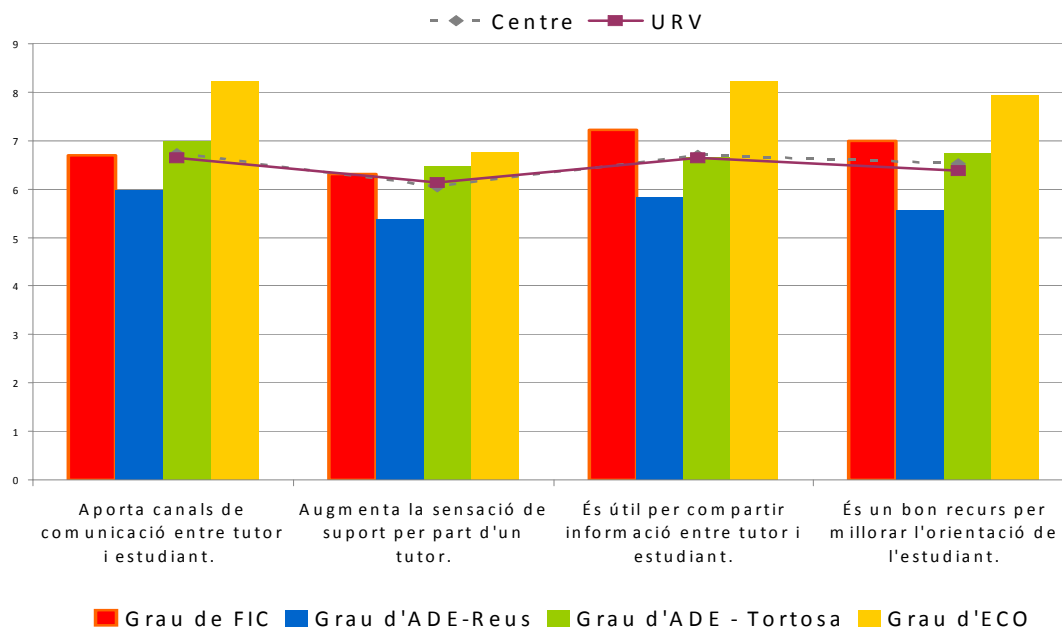


4.7.3. Enquesta de satisfacció: Les tutories i la seva utilitat



4.7.4. Enquesta de satisfacció: Les e-tutories i la seva utilitat





A continuació es realitza un resum del qüestionari dels estudiants on el color verd identifica valors per damunt del 5, mentre que en vermell es troben les qüestions amb un valor inferior al 5:

Satisfacció amb el desenvolupament de les sessions informatives	
Jornada d'acollida	Verd
Sessió informativa sobre portafolis	Verd
Sessió informativa sobre optatives	Vermell
Sessió informativa sobre mobilitat	Verd
Sessió informativa sobre pràctiques externes	Verd
Sessió informativa sobre sortides professionals	Vermell
Sessió informativa sobre Projecte Fi de Grau	Vermell
Desenvolupament – difusió i desenvolupament de les tutories	
La difusió de la tutoria (saber què és, en què consisteix i qui és el meu tutor) ha estat correcta.	Verd
El moment d'inici de la tutoria ha estat adequat.	Verd
El nombre de tutories realitzades ha estat suficient.	Verd
El tutor ha propiciat un bon clima de relació personal i de comunicació.	Verd
Els temes tractats a les tutories han donat resposta a les meves necessitats.	Verd
És fàcil d'utilitzar.	Verd
És útil per planificar trobades amb el tutor.	Verd
Satisfacció de les tutories	
Estic satisfet del desenvolupament de les tutories.	Verd

	Recomanaria a un company parlar amb el seu tutor en cas que tingués algun dubte o problema relacionat amb la titulació.	
Utilitat de les tutories		
	Aporta canals de comunicació entre tutor i estudiant.	
	Augmenta la sensació de suport per part d'un tutor.	
	És útil per compartir informació entre tutor i estudiant.	
	És un bon recurs per millorar l'orientació de l'estudiant.	
	Conèixer les competències que he d'assolir al llarg de la carrera.	
	Decidir en quines assignatures m'he de matricular.	
	Veure en quines competències vaig avançant	
	Adonar-me de capacitats meves que desconeixia.	
	Planificar accions concretes que em permetin millorar	
	Reflexionar sobre el camp en què m'agradaria treballar.	
	Reflexionar sobre les meves preferències dins dels estudis.	
	Conèixer els serveis universitaris a disposició dels estudiants.	

Font de les dades: Enquesta de satisfacció dels estudiants tutorats de la URV. Data d'extracció: juliol 2012.

A continuació afegim les dades extretes de l'estudi 1Q1R de la FEE per al curs 2011-12 relacionades amb la tutoria (són les preguntes 2 i 3 del qüestionari realitzades de febrer a maig de 2012). Els colors indiquen si les respostes són positives (en color verd) o negatives (en color vermell).

Estudi 1Q-1R (2011-12):	FiC	ADE	ADE-CTE	ECO	URV
<i>Preg.2. Conec qui és el meu tutor/a</i>	SÍ 48,1%	SÍ 59,7%	SÍ 100%	SÍ 68,4%	SÍ 65,4%
<i>Preg.3. He fet alguna tutoria amb el meu tutor/a</i>	SÍ 7,4%	SÍ 33,9%	SI 84%	SÍ 52,6%	SÍ 45,1%

4.8. Satisfacció dels tutors/es

Per tal de conèixer el nivell de satisfacció del professorat, s'ha realitzat una enquesta als/les tutors/es del centre. Del total de 45 tutors/es, 23 han participat en l'enquesta de satisfacció, és a dir, un 51,1%.

Taula 10. Percentatge de tutors/es que es mostren satisfets quant a:

<i>Difusió de la tutoria</i>	82%
<i>Nombre de tutories realitzades</i>	36%
<i>Moment en què s'ha realitzat la tutoria</i>	91%
<i>Continguts de la tutoria</i>	87%

<i>Utilitat de la tutoria</i>	64%
<i>Participació dels estudiants</i>	13%
<i>Ús de Moodle per a la tutoria.</i>	83%
<i>Espai a Moodle d'eines per als tutors</i>	88%
<i>Suport obtingut davant els dubtes plantejats pels estudiants</i>	96%

Font de les dades: Enquesta satisfacció dels tutors . Data d'extracció: juny 2012.

Les propostes de millora realitzades pels *tutors/es*:

- Augmentar l'assistència dels estudiants a les tutories
- Posada en marxa d'un programa de Mentoria entre iguals (Pla pilot)
- Avançar l'assignació d'estudiants.

4.9. Valoració de la coordinadora del PAT

Quant a la valoració realitzada per part de la coordinadora del PAT, els resultats són:

Taula 11. Valoració de la coordinadora del PAT de centre

<i>Relacionades amb la implementació del PAT</i>	
<i>Acompliment d'objectius</i>	
<i>Difusió de la tutoria</i>	
<i>Formació de tutors/es</i>	
<i>Utilitat de la tutoria</i>	
<i>Criteris d'assignació de tutors a estudiants</i>	
<i>Participació dels estudiants</i>	
<i>Implicació dels tutors/es</i>	
<i>Ús de Moodle per a la tutoria</i>	
<i>Espai a Moodle d'eines per als tutors</i>	
<i>Reconeixement de la tutoria acadèmica</i>	
<i>Nombre de tutories realitzades</i>	
<i>Moment en què s'ha realitzat la tutoria</i>	
<i>Continguts de la tutoria</i>	

Font de les dades: Elaboració pròpia.

Incidències detectades al llarg del curs 2011-12.

Incidència detectada	Causa de la incidència	Acció Realitzada	Resultat
Uns 10 estudiants sense tutor/a assignat/da al mes de febrer.	Estudiants que havien canviat d'ensenyament o havien reprès estudis.	Contacte amb el/la futur/a tutor/a i l'estudiant. Assignació de tutor/a i comunicació a l'estudiant.	Assignació de tutor/a.

5. Rendiment de comptes quant a l'aplicació de les millores proposades en l'informe 2010-11

En l'informe 2010-11 es van plantejar dues propostes de millora amb l'objectiu d'incrementar la participació dels estudiants a les tutories. Les actuacions realitzades durant el curs 2011-12 han estat les següents:

1. Avançament de la data d'assignació de tutor/a als estudiants i del curs de formació amb els/les tutors/es.

- Avançament de l'assignació d'estudiants per a inicis del mes d'octubre.
- Avançament del curs de formació per a tutors/es al mes d'octubre.

2. Millora de la difusió de les tutories entre estudiants i professorat.

- Creació d'una adreça de correu electrònic específica per al Pla d'Acció Tutorial del centre (pat.fee@urv.cat).
- Enviament d'informació directe a l'estudiant sobre reassignacions de tutors/es en cas de canvi d'ensenyament.
- Enviament d'informació d'interès als estudiants a proposta de la coordinadora del PAT.

6. Propostes de millora

Les propostes de millora per al proper curs continuaran dirigint-se cap a les dues línies d'accions proposades al curs 2010-11. S'afegeix una línia especialment adreçada a l'ensenyament de Finances i Comptabilitat degut a la baixa participació en les tutories en aquest grau.

1. Avançament de la data d'assignació de tutor als estudiants i del curs de formació amb els tutors.
2. Millora de la difusió de les tutories entre estudiants i professorat.
3. Increment d'ús de la tutoria en l'ensenyament de FIC.

Les propostes van diriges a aconseguir una consolidació en la participació dels estudiants a les tutories.

7. Conclusions

En general, la valoració de les tutories és positiva.

Quant als estudiants, el curs 2011-12 s'ha disposat d'una enquesta de satisfacció homogènia per a tots els estudiants de la URV. En termes generals, els resultats de la FEE són positius i es troben al voltant de la mitjana de la URV. Destacar que alguns ítems poden incrementar la seva valoració en el futur atès que:

- El curs 2012-13 s'acabaran de desplegar tots els cursos dels graus. Qüestions relacionades amb el darrer curs estaran més consolidades (per exemple, el Treball Fi de Grau o les sortides professionals).
- L'enquesta la responen tots els estudiants independentment del curs, això provoca una distorsió de l'enquesta ja que hi ha sessions informatives molt específiques per a un subconjunt de tots els estudiants (pràctiques externes, per exemple, diriges bàsicament als estudiants de 3r curs).

Respecte al professorat, en general s'han complert els objectius previstos amb un compromís elevat per part dels tutors/es. Des del centre es valora positivament el procés de tutoria com a eina d'inserció dels estudiants en el sistema universitari.

Com a accions específiques que s'han realitzat des de la coordinació del PAT:

1. Selecció de tutors/es i assignació d'estudiants

Per a la selecció dels tutors/es, s'han tingut en compte els criteris següents:

- * PDI a temps complet vinculat a la FEE i pertanyents al departament de Gestió d'Empreses o al departament d'Economia.
- * PDI amb docència en algun dels tres graus de la FEE.

Per tal de realitzar l'assignació de tutor/a, es va optar des de l'inici de la implementació del PAT al centre pel criteri que un mateix tutor/a tingüés estudiants del mateix grau.

2. Difusió del PAT

La difusió del PAT es va realitzar a les jornades de portes obertes, les sessions informatives de matrícula, les jornades d'acollida de la FEE, missatges a través de la coordinació del PAT així com mitjançant els missatges que els tutors van enviar als seus tutorats.

3. **Formació.** S'ha realitzat una jornada formativa amb els tutors/es, especialment adreçada a tutors que ho són per primera vegada.
4. **Suport al tutor/a:** Des de la coordinació del PAT, s'ha mantingut el contacte constant amb els/les tutors/es, ja sigui de forma presencial o de manera no presencial a través d'e-mail, a fi de respondre les inquietuds dels tutors. L'espai d'e-tutories no només és útil per la relació entre tutors/es i estudiants, sinó que també és important per establir una comunicació entre la coordinadora del PAT i els/les tutors/es.

Tanmateix continuen existint algunes dificultats que caldrà resoldre durant els propers cursos:

- a) La participació per part dels estudiants continua essent baixa, tot i que els estudiants que hi participen estan molt satisfets. En particular, els percentatges són sensiblement inferiors en el grau de FIC degut a les característiques dels estudiants en aquest grau a on hi ha un major percentatge d'estudiants que treballen i estudien simultàniament.
- b) Respecte l'assignació d'estudiants als tutors/es:
- a. La incorporació d'estudiants a la universitat durant el mes d'octubre (provinents de les PAU de setembre) va endarrerir l'assignació de tutors/es per a la totalitat d'estudiants. En aquest sentit, durant el curs 2011-12 es va realitzar una assignació gradual dels nous estudiants: una al setembre i una altra a l'octubre. Tanmateix, l'entrada dels estudiants durant el mes d'octubre distorsiona el procediment i l'eficàcia de les accions inicials. Val a dir, que per al curs 2012-13 està prevista la incorporació dels estudiants a finals de setembre. El plantejament des de la coordinació del PAT de la FEE és realitzar una doble assignació: una al setembre i una altra a l'octubre.
 - b. Els estudiants de la FEE poden canviar d'ensenyament per la via de la interdisciplinarietat. Amb la col·laboració de la secretaria del centre, s'han detectat tots els estudiants que havien canviat de grau a inicis del curs 2011-12, un total de 25 estudiants. Donat que el criteri d'assignació dels estudiants a un determinat tutor/a fou que el grup de tutoria d'un mateix tutor/a fos homogeni quant al grau, els estudiants que van demanar un canvi de grau van ser reassignats a un nou tutor/a.

Referències

Consejo de la Unión Europea (2004). Informe sobre el Fortalecimiento de las Políticas, Sistemas y Prácticas en Materia de Orientación Permanente en Europa. Bruselas, 18 de mayo de 2004. Disponible a: http://ec.europa.eu/education/policies/2010/doc/resolution2004_es.pdf

REICHERT, S.; TAUCH, C. (2005). Trends IV: European Universities Implementing Bologna. EUA. Disponible a: http://www.bologna-bergen2005.no/Docs/02-EUA/050425_EUA_TrendsIV.pdf

CROSIER, D.; PURSER, L.; SMITH, H. (2007). Trends V: Universities shaping the European Higher Education Area. EUA. Disponible a: http://www.eua.be/fileadmin/user_upload/files/Publications/Final_Trends_Report_May_10.pdf

ENCA (2005). *Estandards i directrius per a l'assegurament de la qualitat en l'Espai Europeu d'Educació Superior*. Helsinki: EAQAHE. Disponible a: <http://www.enqa.eu/files/ESG%20in%20Catalan.pdf>

ANECA (2006). *Propuesta. Criterios y directrices para la acreditación de enseñanzas universitarias conducentes a títulos oficiales españoles de grado y máster*. Madrid: ANECA. Disponible a: http://www.aneca.es/media/168582/pa_modelo_061213.pdf

AQU (2004). *Guia d'Avaluació d'Ensenyaments Universitaris*. Disponible a: <http://www.aqucatalunya.org>